

tebis

TX100

Mise à jour

:hager

Sommaire

Introduction	1
Connaître la version actuelle	2
Màj TX100 Smart Media	3
▪ Version 1.9 ou inférieure	3
▪ Version 2.1 ou supérieure	8
Màj TX100 USB.....	13

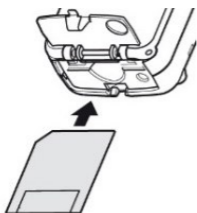
Introduction

Pour pouvoir configurer les produits tebis **les plus récents**, il est nécessaire de **mettre à jour** le logiciel de votre TX100.

Il existe deux types de TX100 :

- TX100 **Smart Media**

Dernière version : **v2.4** (plus de support des nouveaux produits)



- TX100 **USB**


Dernière version en date : **v2.7**



Connaître la version actuelle

Démarrez votre TX100.

Sur l'écran, vous pourrez voir l'espace d'un instant la version actuelle de votre TX100 :

 hager ----- tebis 1.9.0	hager ----- tebis 2.6.0 firmware 4.1
--	--



La procédure de mise à jour varie selon la version de votre

Màj TX100 Smart Media

- **Version 1.9 ou inférieure**

⇒ Il est nécessaire de mettre à niveau le **firmware** (micrologiciel) avant la mise à jour du logiciel.



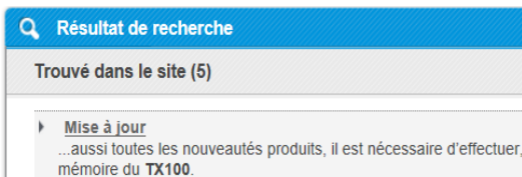
Pensez à **sauvegarder** votre projet sur une carte. La mise à jour effacera le projet en cours.

Allez sur le site hager.fr

- Tapez **mise à jour TX100** dans la barre de recherche en haut à droite



- Sélectionnez le premier résultat :



◀ Sommaire

- Téléchargez la Mise à jour firmware

Mise à jour TX 100 Smart Média v2.4.0

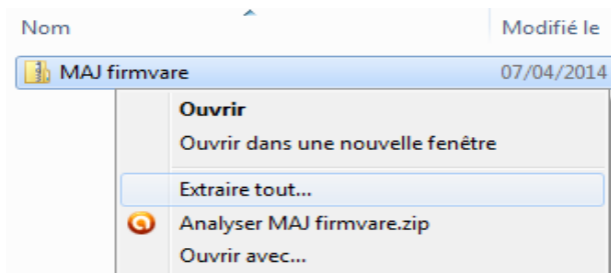
▶ Arrêt du support du TX100 à mémoire de type Smart Media !

▼ Version 1.9 ou inférieure

Vous devez **mettre à jour** le firmware et la version logicielle :

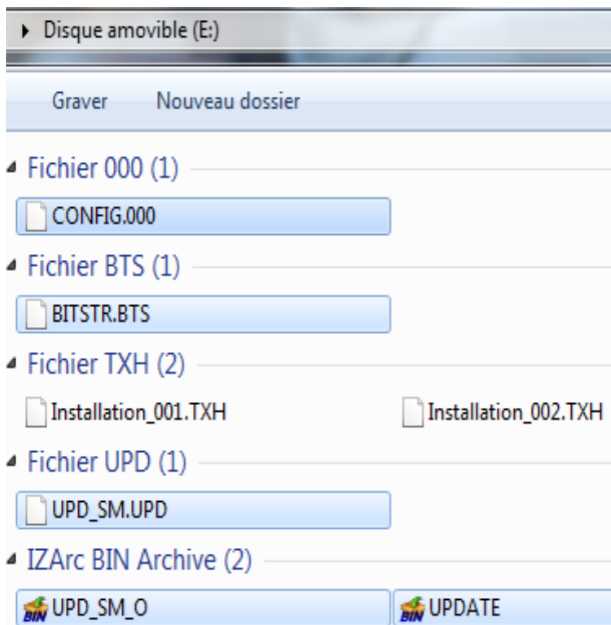
- Etape 1 : **Mise à jour** firmware (ZIP, 887 ko)
- Etape 2 : **Mise à jour** logiciel v2.4.0 (ZIP, 322 ko)

- **Enregistrez** le fichier
- Faites un **clic droit** sur le fichier et choisissez **Extraire tout**



◀ Sommaire

- **Copiez** les fichiers extraits sur votre carte **sans créer de dossier**



- **Éteignez** votre TX100
- **Insérez la carte** contenant les fichiers de mise à jour

◀ Sommaire

- Allumez le TX100

Mise à jour

Retirez la carte
et validez par ✓

L'outil va redémarrer
automatiquement



Ne retirez **PAS** la carte et
validez.

Le produit va redémarrer et

- Attendez jusqu'à obtenir l'écran

Menu :

Menu

Gestion produit

Gestion projet

Mise à jour

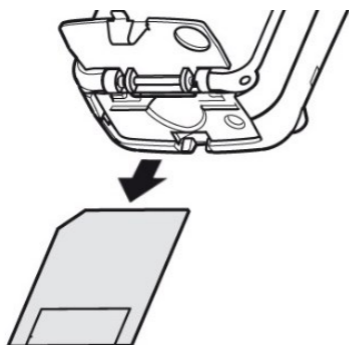
Réglages

Mesure

Simulation

◀ Sommaire

- Retirez la carte



- **Effacez** les fichiers de mise à jour de la carte



Vous pouvez maintenant passer à la procédure de **mise à jour du logiciel** qui est la **même** que celle pour une version **2.1**

◀ Sommaire

▪ Version 2.1 ou supérieure

- Allez sur le site hager.fr
- Tapez **mise à jour TX100** dans la barre de recherche en haut à droite

mise à jour TX100



- Sélectionnez le premier résultat
- Téléchargez la **Mise à jour** logiciel

Mise à jour TX 100 Smart Média v2.4.0

▶ **Arrêt du support du TX100 à mémoire de type Smart Media !**

▼ **Version 1.9 ou inférieure**

Vous devez mettre **à jour** le firmware et la version logicielle :

- Etape 1 : [Mise à jour firmware \(ZIP, 887 ko\)](#)
- Etape 2 : [Mise à jour logiciel v2.4.0 \(ZIP, 322 ko\)](#)

▼ **Version 2.1**

Vous devez mettre **à jour** uniquement la version logicielle :

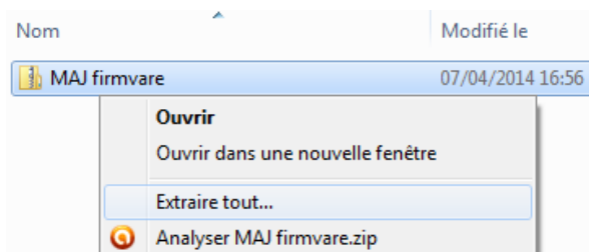
- ▶ [Mise à jour version 2.4.0 \(ZIP, 322 ko\)](#)

▶ **Les + de la version 2.4.0**

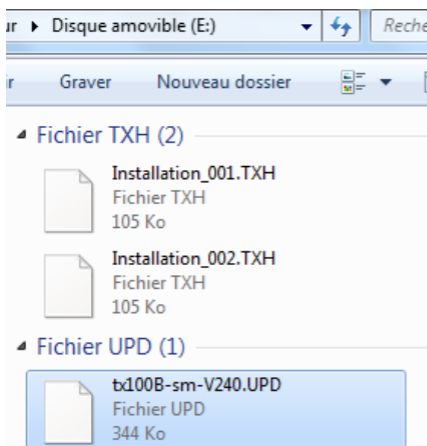
▶ **Besoin d'aide ?**

◀ Sommaire

- Enregistrez le fichier
- Faites un clic droit sur le fichier et choisissez **Extraire tout**



- **Copiez** le fichier extrait sur votre carte **sans créer de dossier**



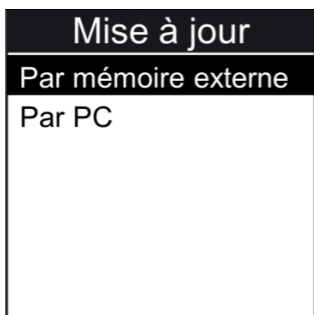
◀ Sommaire

- **Éteignez** votre TX100
- **Insérez** la carte contenant le fichier de mise à jour
- **Allumez** votre TX100
- Allez dans le **Menu** sans entrer dans un projet
- Sélectionnez **Mise à jour**

Menu
Gestion produit
Gestion projet
Mise à jour
Réglages
Mesure
Simulation

◀ Sommaire

- Choisissez Par mémoire externe



- Un **bilan** des versions actuelle et à installer apparaît :



- Sélectionnez **OUI**

◀ Sommaire

Un écran d'avertissement apparaît vous rappelant que le projet en cours sera supprimé :



- Sélectionnez **OUI**

Vous pouvez ensuite **retirer la clé** lorsque l'écran suivant apparaîtra :



Patientez, le TX100 émettra une **longue série de bips** avant de redémarrer.

Màj TX100 USB

➡ La procédure de mise à jour pour un TX100 USB est très similaire à celle d'un Smart Media v2.1 ou supérieur.



Avant toute chose, pensez à **sauvegarder** votre projet sur votre clé USB.

- Allez sur le site hager.fr
- Tapez **mise à jour TX100** dans la barre de recherche en haut à droite



- Sélectionnez le premier résultat
- Téléchargez la **Mise à jour**
Mise à jour TX 100 USB v2.7.0

Téléchargement

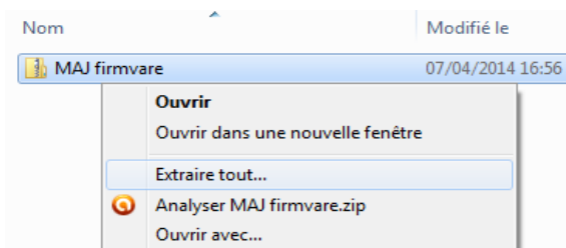
- ▶ [Mise à jour version 2.7.0 \(ZIP, 1,8 mo\)](#)

Besoin d'aide ?

- ▶ [Procédure de mise à jour \(PDF, 113 ko\)](#)

◀ Sommaire

- Enregistrez le fichier
- Faites un clic droit sur le fichier et choisissez **Extraire tout**



Vous obtiendrez plusieurs fichiers tx100X-usb-V270.UPD avec X la lettre correspondant à une région :

- tx100A-usb-V270.UPD → F/D/GB/NL
- tx100B-usb-V270.UPD → F/D/GB/I
- tx100C-usb-V270.UPD → GB/I/P/SP
- tx100D-usb-V270.UPD → GB/N/S/DK
- tx100E-usb-V270.UPD → GB/PL/FI

- **Copiez** le fichier qui vous intéresse et **collez-le** sur la clé USB

◀ Sommaire

- Éteignez votre TX100
- **Insérez** la clé contenant le fichier de mise à jour
- **Allumez** votre TX100
- Allez dans le **Menu**
- Sélectionnez **Mise à jour**

Menu
Gestion produit
Gestion projet
Mise à jour
Réglages
Mesure
Simulation

- Choisissez **Par mémoire externe**

Mise à jour
Par mémoire externe
Par PC

◀ Sommaire

Un **bilan** des versions actuelle et à installer apparaît :

Mise à jour	
Version actuelle: TX100B-USB-V2.4	
Nouvelle version: TX100B-USB-V2.7	
<input type="button" value="Mise à jour?"/>	
OUI	NON

- Sélectionnez **OUI**

Un écran d'avertissement apparaît vous rappelant que le **projet en cours sera supprimé** :

Mise à jour	
Le projet Installation_001 va être supprimé sur le TX100	
<input type="button" value="Continuer?"/>	
OUI	NON

- Sélectionnez **OUI**

◀ Sommaire

- **Retirez** la clé et **validez** lorsque l'écran suivant apparaîtra :



- Patientez, le TX100 émettra une **longue série de bips** avant de redémarrer.