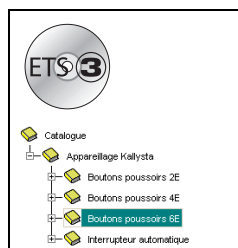
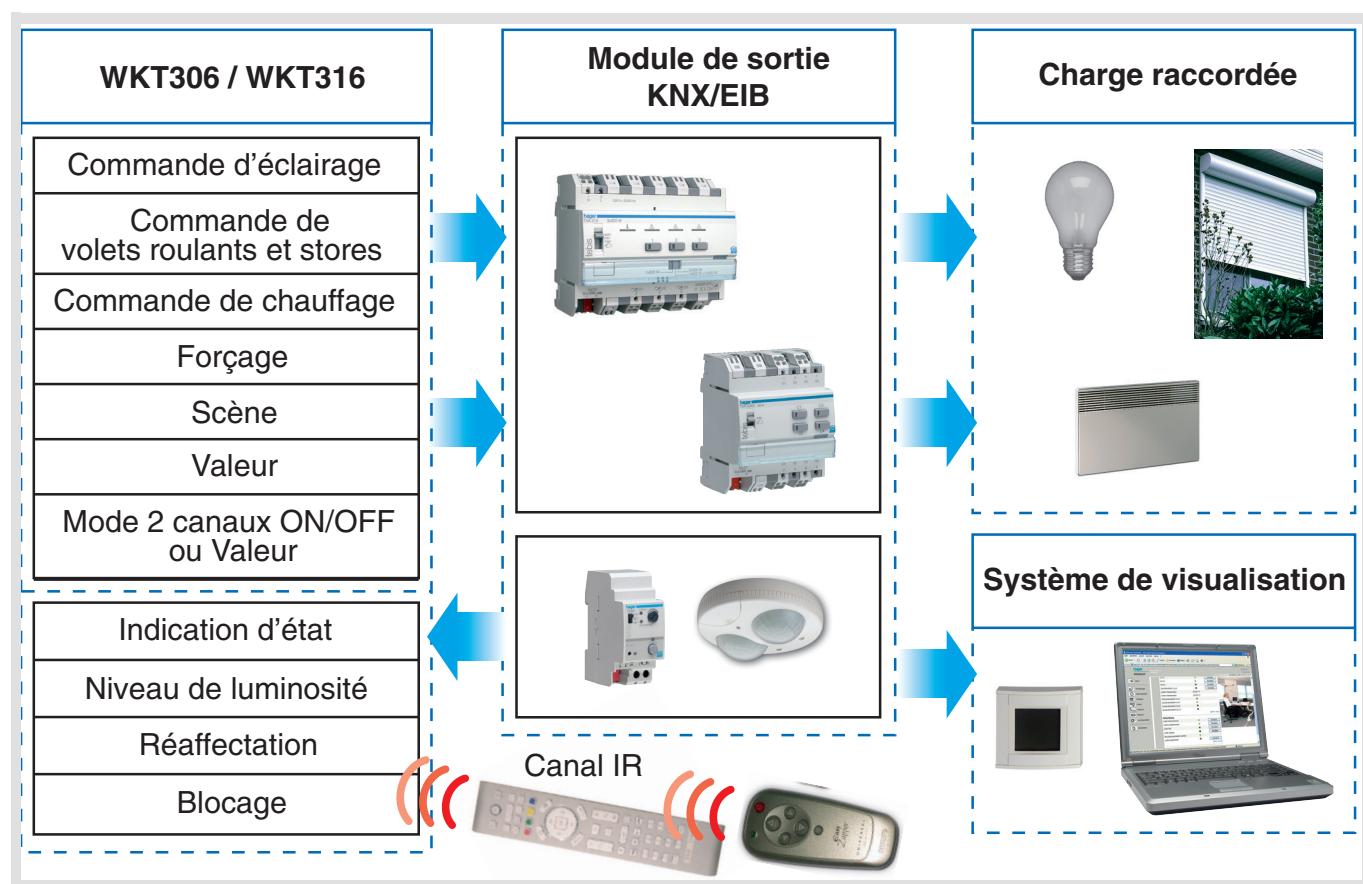


Logiciel d'application Tebis



WFL306A Appareillage Kallysta KNX Tebis
Bouton poussoir 6 touches

	Référence produit	Désignation produit
	WKT306	Bouton poussoir 6 touches
	WKT316	Bouton poussoir 6 touches avec voyant



Sommaire

1. Présentation des fonctions.....	3
2. Configuration et paramétrage	4
2.1 Listes des Objets.....	4
2.2 Paramétrage général.....	5
2.2.1 Type de boutons, Voyants et Porte Étiquette.....	5
2.2.2 Blocage des touches.....	5
2.2.3 Durée d'allumage des voyants et durée des appuis touches (long/court)	6
2.2.1 Type de boutons, Voyants et Porte Étiquette.....	5
2.3 Paramétrage général des boutons poussoirs.....	6
2.3.1 Voyant.....	6
2.3.2 Paramétrage de la fonction blocage	7
2.3.3 Description des fonctions ON/OFF, télérupteur, télérupteur minuté, minuterie	7
2.3.4 Description de la fonction Variation.....	9
2.3.5 Description de la fonction Volets/stores	9
2.3.6 Description de la fonction Chauffage	10
2.3.7 Description de la fonction Forçage.....	11
2.3.8 Description de la fonction Scène.....	12
2.3.9 Description de la fonction Valeur	13
2.3.10 Description de la fonction Mode 2 canaux ON/OFF.....	14
3. Principales caractéristiques	14
4. Adressage physique	14

1. Présentation des fonctions

Le logiciel d'application WFL306A permet de configurer individuellement chaque bouton poussoir des produits WKT306/WKT316.

Les fonctions principales sont les suivantes :

■ Emission de commandes et de valeurs

Les boutons poussoirs permettent d'émettre des commandes d'éclairage, de volets roulants et stores, des consignes chauffage, des scènes. Ils émettent des commandes (par ex : ON/OFF, montée/descente) ou des valeurs (pourcentage, température, luminosité, variation ou valeur codée sur 2 octets).

Émission de commandes :

- Commande d'éclairage
Télérupteur (ON=télérupteur), Télérupteur (Télérupteur minuté), ON, OFF, ON/OFF, Minuterie.
Variation sur 1 ou 2 boutons.
- Volet/Store commande
Montée, Descente, Stop, Inclinaison des lamelles de store, Descente sécurisée.
Commande sur 1 ou 2 boutons
- Sélection de consignes (Thermostat)
Confort, Absence, Réduit, Hors-gel, Auto.

■ Forçage

La fonction Forçage permet d'émettre des commandes de forçage ou d'annulation de forçage.

L'action du forçage dépend du type d'application commandée : éclairage, volets roulants, chauffage, etc.

■ Scène

La fonction Scène permet d'émettre des commandes de groupe émises vers différents types de sorties pour créer des ambiances ou des scénarii.

Exemple de scène 1 : Quitter le logement (commande centralisée d'éclairage OFF, volets du côté sud descendus aux 3/4, les autres volets ouverts, chauffage basculé en mode Absence).

■ Blocage

La fonction Blocage permet de verrouiller le bouton poussoir via un objet sur le bus. Pendant le blocage, aucune commande ou valeur ne peut être émise sur le bus.

■ Mode 2 canaux

Le mode 2 canaux permet de réaliser deux fonctions différentes à partir du même bouton poussoir. La distinction entre les deux fonctions se fait par un appui court ou un appui long (la durée de l'appui long est paramétrable).

■ Indication d'état par voyant

Chaque bouton poussoir du produit WKT316 est équipé d'un voyant permettant de confirmer l'appui ou d'indiquer l'état des sorties commandées.

■ Rétroéclairage du porte étiquette

Le produit WKT316 dispose d'un porte étiquette rétroéclairé. Le rétroéclairage peut être activé à distance.

2. Configuration et paramétrage

2.1 Listes des Objets

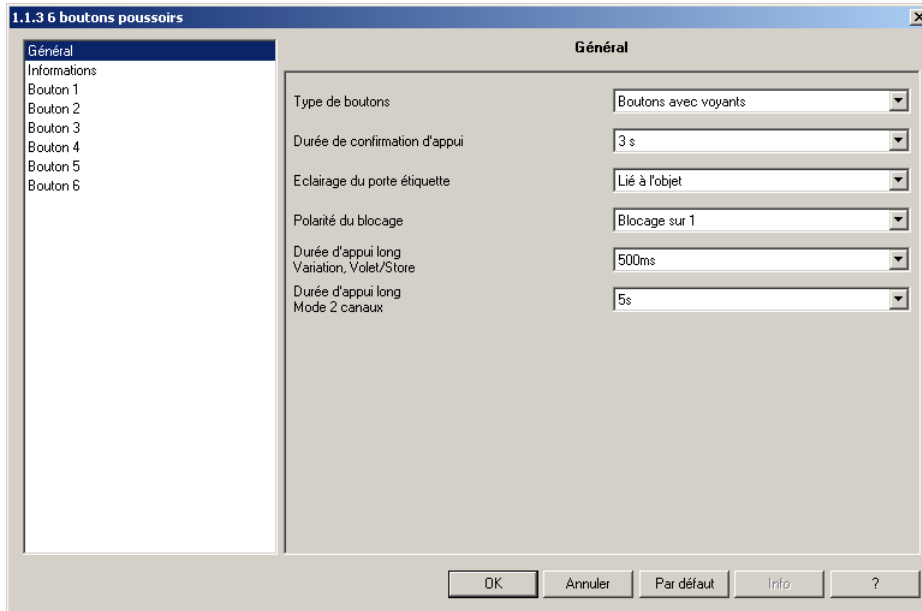
Fonction Nom de l'objet	ON/OFF	Télérupteur	Télérupteur minuté	Minuterie	Variation 1 bouton	Variation 2 boutons	Volet/Store 1 bouton	Volet/Store 2 boutons	Chauffage	Forçage	Scène	Valeur	Mode 2 canaux ON/OFF (ON ou OFF)	Mode 2 canaux ON/OFF (Télérupteur)	Fonctions générales
ON/OFF	X	X			X	X									
Indication d'état		X	X		X		X								
Télérupteur minuté			X												
Minuterie				X											
Variation					X	X									
Stop/Inclinaison							X	X							
Montée/Descente							X	X							
Sélection de consigne									X						
Forçage										X					
Scène											X				
Valeur												X			
ON/OFF canal A													X	X	
ON/OFF canal B													X	X	
Indication d'état canal A														X	
Indication d'état canal B														X	
Blocage	X	X	X	X	X	X	X	X	X	X	X	X	X	X	X
Éclairage porte étiquette															X
Signalisation															X

2.2 Paramétrage général

2.2.1 Type de boutons, Voyants et Porte Étiquette

L'éclairage du porte étiquette est déclenché par l'objet Éclairage porte étiquette.
L'allumage des voyants est commandé par l'objet Signalisation.

→ Paramètres



Écran 1

Désignation	Description	Valeurs
Type de boutons	Ce paramètre définit le type de boutons.	Boutons sans voyant, Boutons avec voyants. Valeur par défaut : Boutons sans voyant.
Éclairage du porte étiquette*	Ce paramètre définit le fonctionnement de l'éclairage du porte étiquette.	Lié à l'objet, Toujours éteint, Toujours allumé. Valeur par défaut : Lié à l'objet.

* Ce paramètre n'est visible que si le paramètre Type de boutons a la valeur : Boutons avec voyants.

2.2.2 Blocage des touches

Le verrouillage de chaque touche peut être défini individuellement. Le verrouillage des boutons poussoirs est déclenché par l'objet Blocage.

→ Paramètres

Réglages : voir "Écran 1".

Désignation	Description	Valeurs
Polarité du blocage	La fonction Blocage permet de verrouiller un produit. Le Blocage interdit toute émission de commande. Ce paramètre définit sur quel niveau le blocage est actif.	Blocage sur 1, Blocage sur 0. Valeur par défaut : Blocage sur 1.

2.2.3 Durée d'allumage des voyants et durée des appuis touches (long/court)

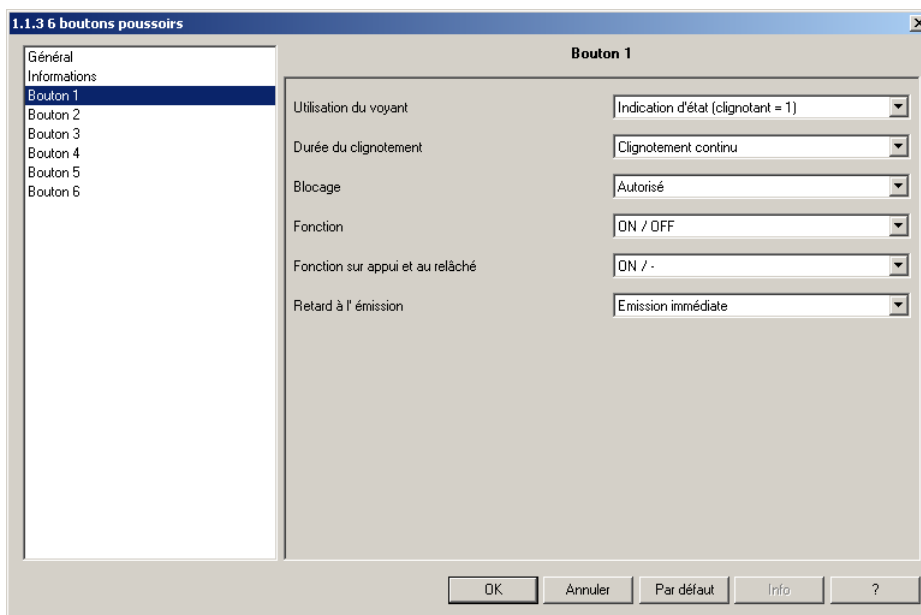
→ Paramètres
Réglages : voir "Écran 1".

Désignation	Description	Valeurs
Durée de confirmation d'appui	Ce paramètre définit la durée d'allumage du voyant pour acquitter l'appui sur le bouton poussoir.	0.5 s, 1 s, 2 s, 3 s. Valeur par défaut : 3 s.
Durée d'appui long Variation, Montée/Descente	Ce paramètre définit la durée de l'appui long sur le bouton poussoir pour l'émission de la commande variation ou montée/descente. En fonction minuterie, cette durée d'appui long définie sera utilisée pour la prise en compte d'une interruption de la minuterie.	400 ms, 500 ms, 600 ms, 700 ms, 800 ms, 900 ms, 1 s. Valeur par défaut : 500 ms.
Durée d'appui long Mode 2 canaux	Ce paramètre définit la durée de l'appui long sur le bouton poussoir pour activer le mode 2 canaux.	500 ms, 1 s, 2 s, 3 s, 4 s, 5 s, 6 s, 7 s, 8 s, 9 s, 10 s. Valeur par défaut : 5 s.

2.3 Paramétrage général des boutons poussoirs

2.3.1 Voyant

→ Paramètres



Écran 2

Désignation	Description	Valeurs
Utilisation du voyant*	Ce paramètre définit l'utilisation du voyant. 3 types d'utilisation sont possibles : - Éteint ou allumé en permanence. - Indication d'état associée à l'objet Signalisation. - Confirmation d'appui.	Toujours éteint, Toujours allumé. Indication d'état (allumé=1) Indication d'état (allumé=0) Indication d'état (clignotant=1) Indication d'état (clignotant=0) Confirmation d'appui. Valeur par défaut : Toujours éteint.
Durée du clignotement**	Ce paramètre définit la durée clignotement (clignotement à une fréquence de 1 Hz).	Clignotement continu, 1 s, 2 s, 3 s, 5 s, 10 s, 15 s, 20 s, 25 s, 30 s, 35 s, 40 s, 45 s, 50 s, 55 s, 60 s. Valeur par défaut : Clignotement continu.

* Ce paramètre n'est visible que si le paramètre Type de boutons a la valeur : Boutons avec voyants.

** Ce paramètre n'est visible que si le paramètre Utilisation du voyant a la valeur : Indication d'état (clignotant=1) ou Indication d'état (clignotant=0).

2.3.2 Paramétrage de la fonction blocage

La fonction Blocage permet de verrouiller le bouton poussoir. Le Blocage interdit toute émission de commande. Cette fonction est déclenchée par l'objet Général - Blocage. Le blocage est signalé par un clignotement (rouge) du voyant pendant 5 secondes lors de l'appui sur le bouton poussoir.

Désignation	Description	Valeurs
Blocage	Ce paramètre permet de définir si le blocage du bouton poussoir par un objet distinct est autorisé.	Non autorisé, Actif. Valeur par défaut : Non autorisé.

2.3.3 Description des fonctions ON/OFF, télérupteur, télérupteur minuté, minuterie

ON/OFF :

Un appui sur le bouton poussoir permet de d'allumer ou d'éteindre le circuit (pas de changement après un nouvel appui).

Description : Suite à un appui sur le bouton poussoir, une commande ON ou OFF sera émise sur le bus via l'objet ON/OFF. La commande envoyée n'est pas liée à l'état précédent de la sortie. La commande à envoyer (ON ou OFF) doit être définie dans les paramètres.

De plus, il peut être précisé si la commande doit être émise à l'appui ou au relâché du bouton poussoir (voir réglages des paramètres).

Télérupteur :

La fonction télérupteur (Télérupteur/- ou -/Télérupteur) consiste à inverser l'état de la sortie après chaque appui. Chaque nouvel appui modifie l'état de la sortie.

Description : Suite à un appui sur le bouton poussoir, en fonction de l'objet indication d'état, une commande ON ou OFF sera émise sur le bus via l'objet ON/OFF. La commande émise sur le bus est l'inverse de la commande précédente (commande précédente : Marche -> commande émise arrêt; Éteint -> commande émise marche).

Télérupteur minuté :

Un appui court sur le bouton poussoir : L'état de la sortie est inversée. L'état change après chaque nouvel appui court. Si aucun appui court n'intervient, la sortie sera éteinte après écoulement de la temporisation. Un appui long sur le bouton poussoir permet de redémarrer la temporisation.

Description : Un appui court permet d'émettre sur le bus l'objet télérupteur minuté avec pour valeur l'inverse de l'objet indication d'état. Un appui long sur le bouton poussoir permet d'émettre une commande ON via l'objet télérupteur minuté.

A réception d'une commande ON de l'objet télérupteur minuté, les produits de type TXA commutent la sortie à ON pendant la durée paramétrée. A réception d'une commande OFF de l'objet télérupteur minuté, les sorties basculent sur OFF. Une commande ON réceptionnée alors que la sortie est encore sur ON redémarre la temporisation.

Minuterie :

Un appui court sur le bouton poussoir : Le contact de sortie bascule sur ON pour la durée paramétrée pour la sortie.

Un appui long sur le bouton poussoir : Interruption de la minuterie et arrêt de la sortie.

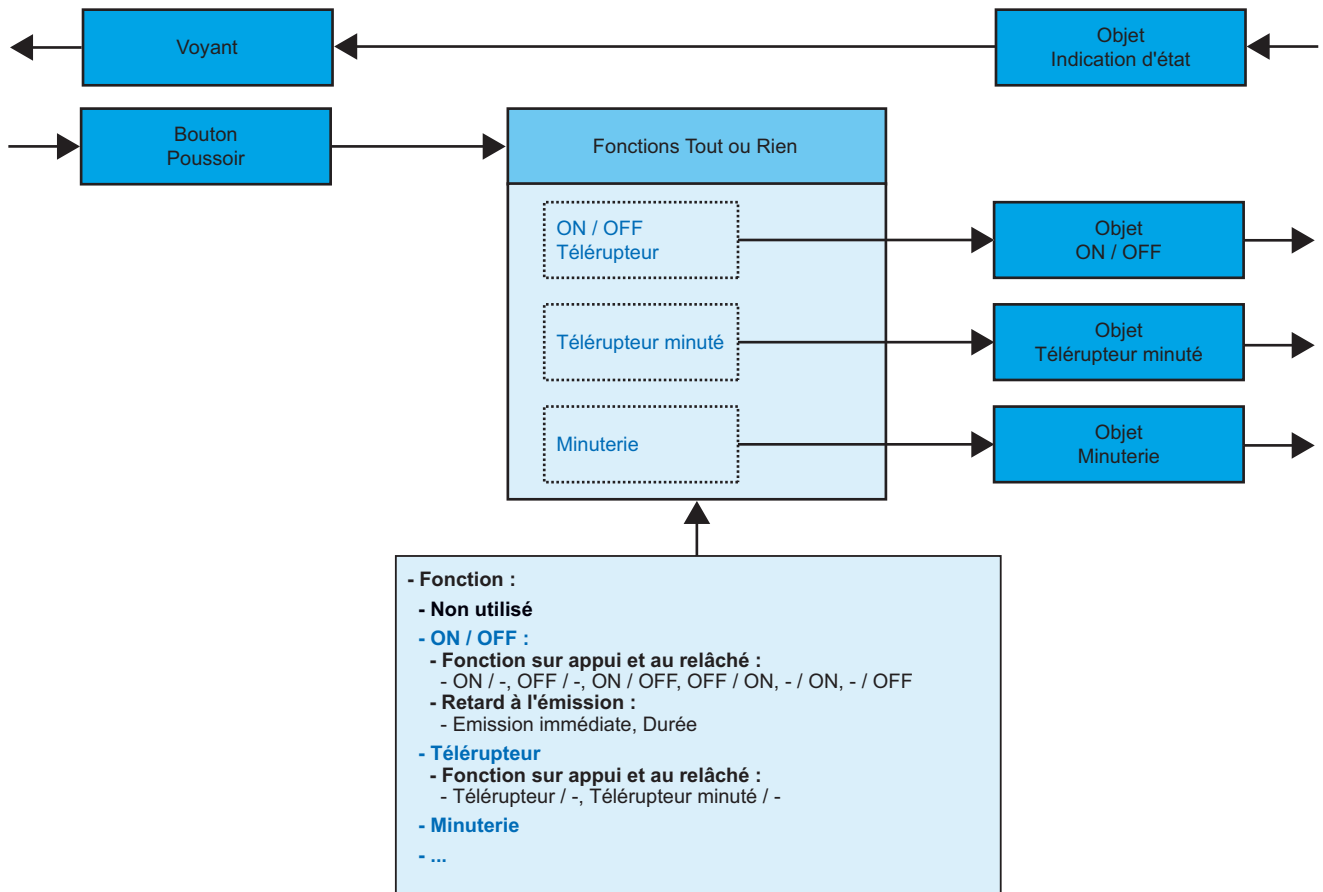
Description : Un appui court permet d'émettre une commande ON sur le bus via l'objet Minuterie. Un appui long permet d'émettre une commande OFF sur le bus via l'objet Minuterie.

A réception d'une commande ON de l'objet minuterie, les produits de type TXA commutent la sortie à ON pendant la durée paramétrée.

Une commande ON sur l'objet Minuterie répétée dans les 10s, permet d'augmenter la durée de la temporisation de la sortie (sur les produits de type TXA) de la manière suivante : :

$$\text{Temps de commutation ON} = (1 + \text{Nombre d'appuis répétés}) * \text{temps paramétré.}$$

La temporisation démarre après le dernier appui. Une commande ON réceptionnée après les 10 s permet de réinitialiser la temporisation paramétrée. Une commande OFF permet de basculer immédiatement la sortie sur OFF.



- Fonction ON/OFF

Désignation	Description	Valeurs
Fonction sur appui et au relâché	Ce paramètre définit les commandes émises au moment de l'appui et du relâché du bouton poussoir.	ON/-, OFF/-, ON/OFF, OFF/ON, -/ON, -/OFF. Valeur par défaut : ON/- Commande lors de l'appui/Commande lors du relâché ("-" = pas d'action).
Retard à l'émission*	Ce paramètre permet d'envoyer les commandes avec un retard paramétrable par rapport à l'appui ou au relâché.	Émission immédiate, 1 s, 2 s, 3 s, 5 s, 10 s, 15 s, 20 s, 25 s, 30 s, 40 s, 50 s, 1 min, 1 min 30 s, 2 min, 2 min 30 s, 3 min, 3 min 30 s, 4 min, 4 min 30 s, 5 min. Valeur par défaut : Émission immédiate.

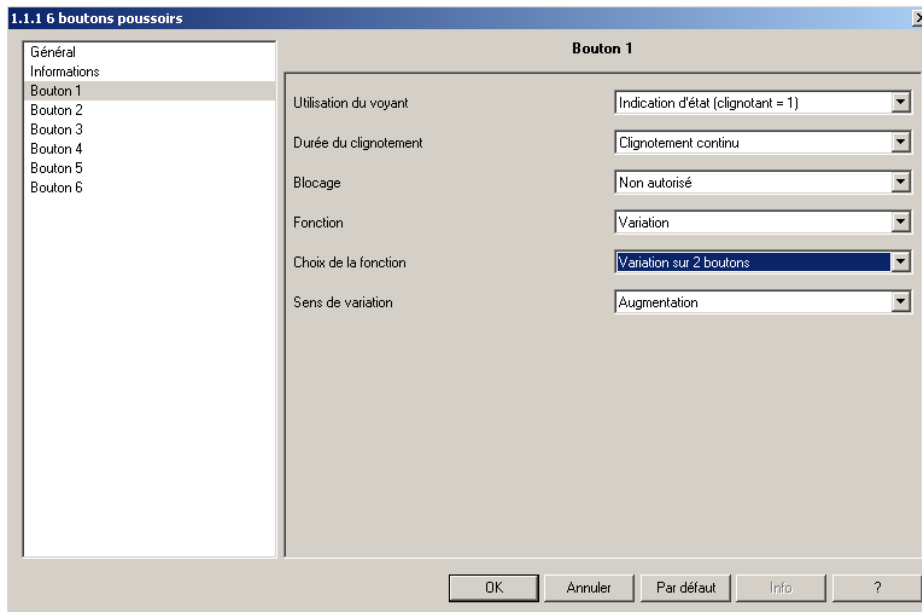
* Le retard à l'émission n'est pas possible pour les fonctions ON/OFF ou OFF/ON.

- Fonction Télérupteur

Désignation	Description	Valeurs
Fonction sur appui et au relâché	Ce paramètre définit les commandes émises au moment de l'appui et du relâché du bouton poussoir.	Télérupteur/-, Télérupteur minuté/-, -/Télérupteur. Valeur par défaut : Télérupteur/-. Commande lors de l'appui / Commande lors du relâché ("-" = pas d'action).

2.3.4 Description de la fonction Variation

Cette fonction permet de faire varier/commuter un circuit éclairage à partir d'un ou de deux boutons poussoirs. Un appui court permet d'émettre des commande ON ou OFF sur le bus via l'objet ON/OFF. Un appui long permet d'émettre une commande de variation (augmentation ou diminution) sur le bus via l'objet Variation.



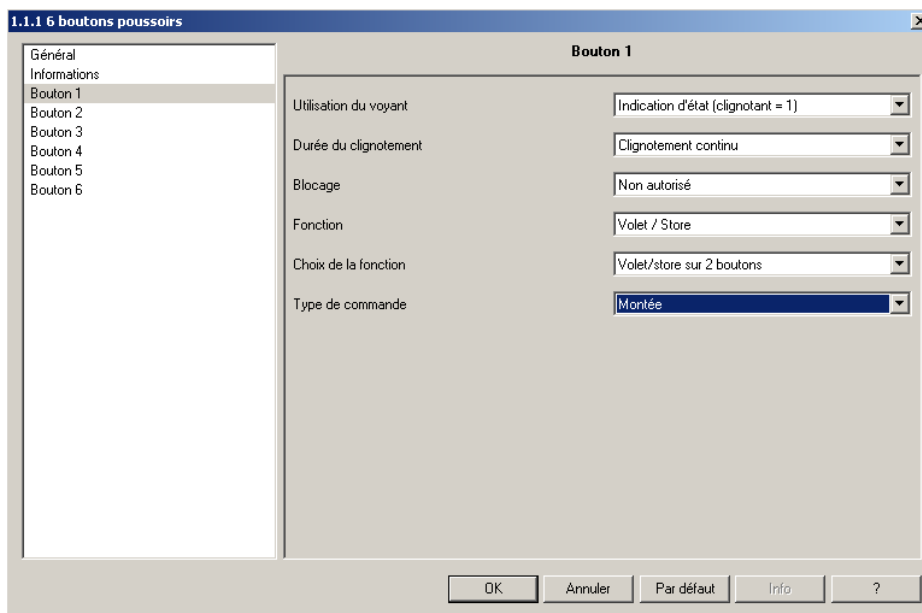
Écran 3

Désignation	Description	Valeurs
Choix de la fonction	Ce paramètre permet de choisir le mode d'utilisation : Variation 1 bouton ou Variation 2 boutons.	Variation 1 bouton, Variation 2 boutons. Valeur par défaut : Variation 1 bouton.
Sens de variation*	Ce paramètre définit le sens de variation associé au bouton.	Augmentation, Diminution. Valeur par défaut : Augmentation.

* Ce paramètre n'est visible que si le paramètre Choix de la fonction a la valeur : Variation 2 boutons.

2.3.5 Description de la fonction Volets/stores

Cette fonction permet de commander un volet roulant ou un store à partir d'un ou de deux boutons poussoirs. Un appui long permet d'émettre des commande montée ou descente sur le bus via l'objet Montée/Descente. Un appui court permet d'émettre des commande stop ou valeur d'inclinaison des lamelles sur le bus via l'objet Stop/Inclinaison.



Écran 4





Désignation	Description	Valeurs
Choix de la fonction	Ce paramètre permet de choisir le mode d'utilisation.	Volet/Store 1 bouton Volet/Store 2 boutons Volet/Store 2 boutons Sécurité Valeur par défaut : Volet/Store 1 bouton
Commande**	Ce paramètre définit le sens du mouvement associé au bouton.	Montée, Descente. Valeur par défaut : Montée.

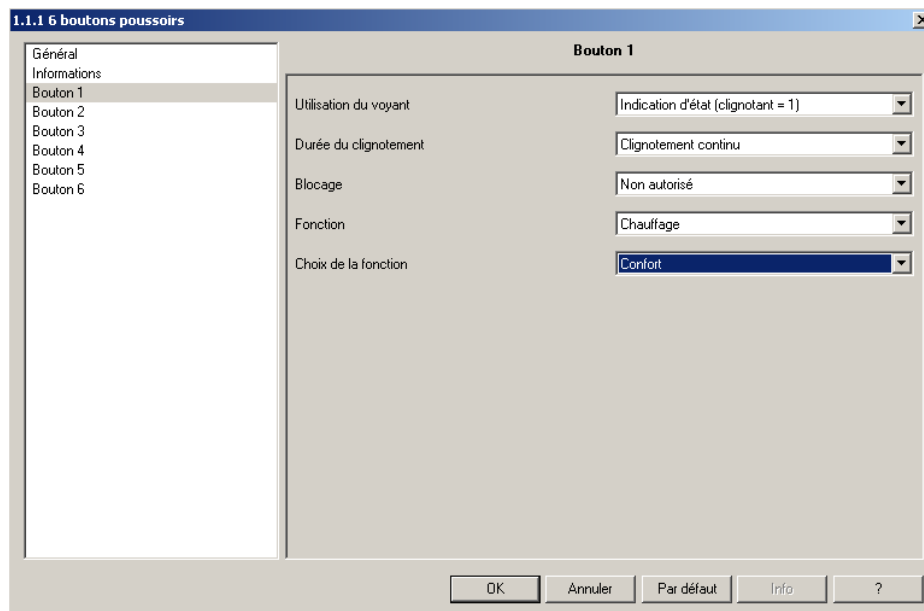
* Un appui sur le bouton poussoir permet d'émettre des commande montée ou descente sur le bus via l'objet Montée/Descente. Au relâchement du bouton poussoir, une commande Stop est émise sur l'objet Stop/Inclinaison.

** Ce paramètre n'est visible que si le paramètre Choix de la fonction a la valeur : Volet/Store 2 boutons (ou avec fonction sécurité)

2.3.6 Description de la fonction Chauffage

Cette fonction permet de sélectionner la consigne pour le chauffage/climatisation. L'objet consigne chauffage 1 octet permet d'émettre les valeurs suivantes :

Valeurs	Désignation produit	icône
1	Confort	
2	Absence	
3	Réduit	
4	Hors-gel	



Écran 5

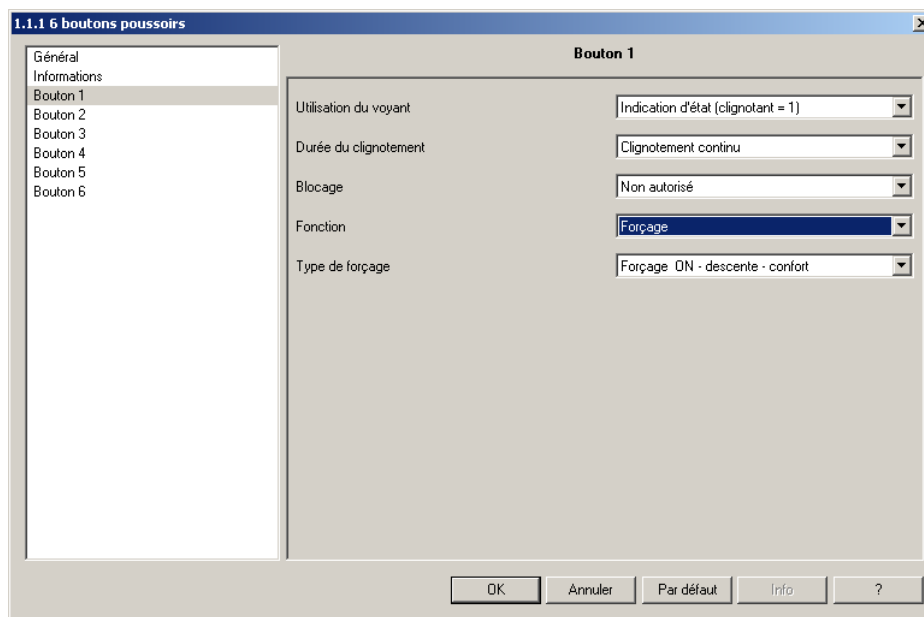
Désignation	Description	Valeurs
Choix de la fonction	Ce paramètre permet de sélectionner la consigne associée au bouton.	Confort, Absence, Réduit, Hors-gel, Auto. Valeur par défaut : Confort.

2.3.7 Description de la fonction Forçage

La fonction Forçage permet d'émettre des commandes de forçage ou d'annulation de forçage. L'objet Forçage est émis suite à un appui sur le bouton poussoir. L'action du forçage dépend du type d'application commandée. Éclairage, Volet/Store, Chauffage etc.

L'objet forçage 2 bit permet d'émettre les valeurs suivantes :

Valeurs		Comportement de la sortie
Bit 1	Bit 0	
0	0/1	Fin de forçage
1	0	Forçage OFF - Montée - Hors-gel
1	1	Forçage ON - Descente - Confort



Écran 6

Désignation	Description	Valeurs
Type de forçage	Ce paramètre permet de choisir un type de forçage.	Forçage ON - Descente - Confort*, Forçage OFF - Montée - Hors-gel*. Valeur par défaut : Forçage ON - Descente - Confort.

* Un appui sur le bouton poussoir permet d'émettre alternativement une demande de début de forçage et une demande de fin de forçage.

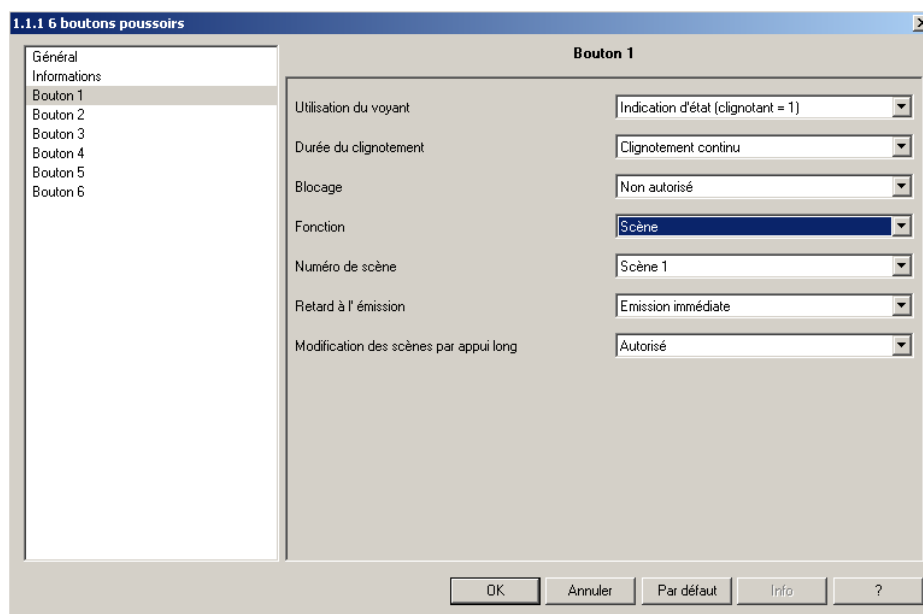
2.3.8 Description de la fonction Scène

La fonction Scène permet d'émettre des commandes de groupe émises vers différents types de sorties pour créer des ambiances ou des scénarii. Un appui sur le bouton poussoir permet d'activer ou de mémoriser une scène N° 1 à 32. Cette fonction n'est disponible que en fonctionnement bouton poussoir indépendant. Un appui court permet d'émettre sur le bus l'objet Scène avec une valeur comprise entre 0 et 31 (valeur 0 = scène 1, valeur 31 = scène 32). La commande est émise au relâché du bouton poussoir. Si le paramètre Modification de scène par appui long a la valeur autorisé, un appui sur le bouton poussoir supérieur à 5 s, permet d'émettre sur le bus l'objet scène avec une valeur comprise entre 128 et 159 [(N° de scène-1) + 128].

Construction de l'objet scène 1 octet :

N° du bit							
7	6	5	4	3	2	1	0
Mémoriser	X	Numéro de scène (0 signifie Scène 1)					

X = Non significatif



Écran 7

Désignation	Description	Valeurs
Numéro de scène	Ce paramètre définit le numéro de la scène à activer.	Scène 1 à Scène 32. Valeur par défaut : Scène 1
Retard à l'émission	Ce paramètre permet de définir si l'activation de la scène doit être immédiate ou temporisée*.	Aucune, 1 s, 2 s, 3 s, 5 s, 10 s, 15 s, 20 s, 30 s, 40 s, 50 s, 1 min, 1 min 30 s, 2 min, 2 min 30 s, 3 min, 3 min 30 s, 4 min, 4 min 30 s, 5 min. Valeur par défaut : Aucune.
Modification de scène par appui long (> 5 secondes)**	Ce paramètre permet d'autoriser ou non la mémorisation d'une scène suite à un appui long sur le bouton poussoir.	Actif, Inactif Valeur par défaut : Actif

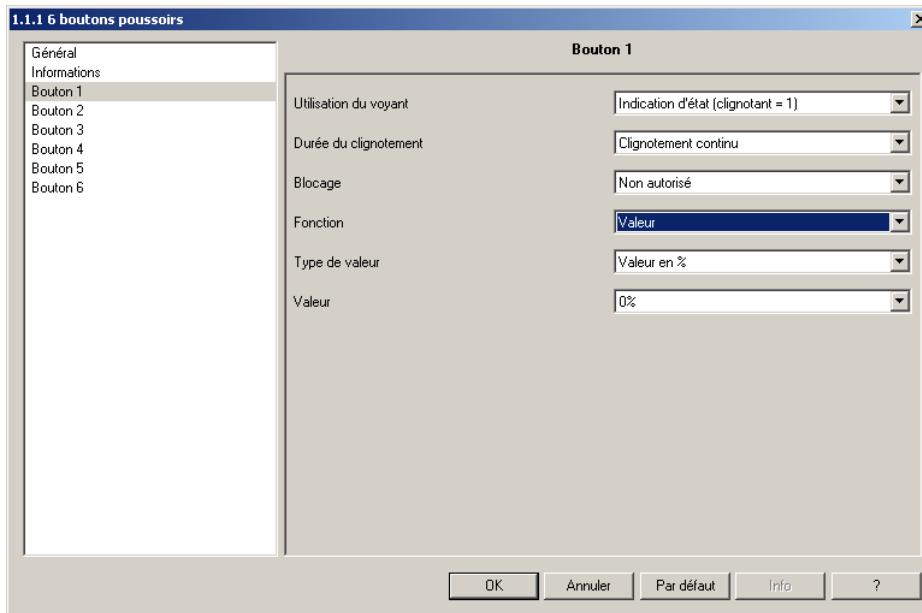
* La commande de mémorisation de scène n'est pas concerné par ce paramètre.

** L'apprentissage de scène est confirmé par un clignotement du voyant du bouton poussoir (1 seconde).

2.3.9 Description de la fonction Valeur

La fonction Valeur permet d'émettre une valeur en %, une température, niveau de luminosité, valeur d'éclairement, valeur absolue 2 bits.

La fonction valeur n'est possible que pour un bouton poussoir indépendant. Un appui sur le bouton poussoir émet l'objet Valeur sur le bus, en fonction du type de valeur à émettre l'objet est de format 1 ou 2 octets.

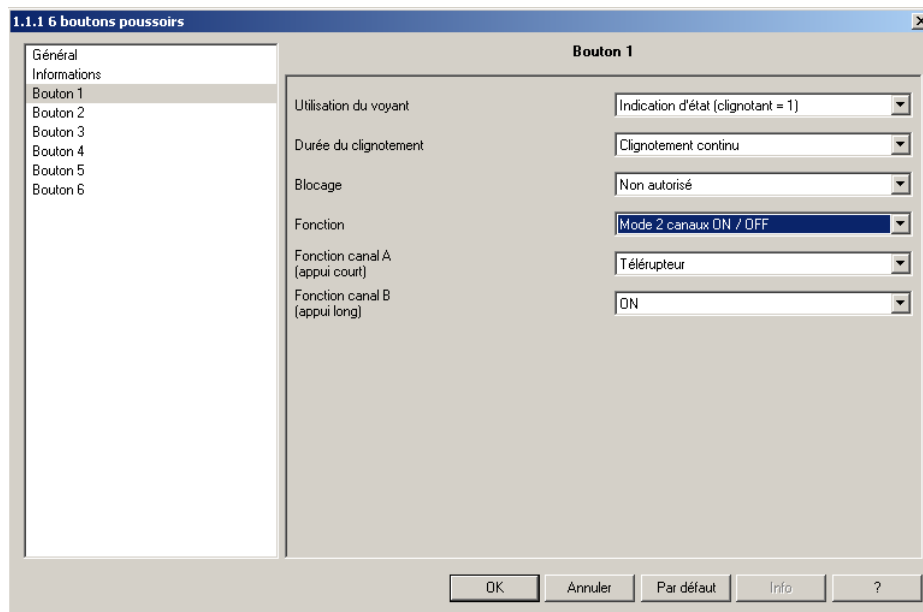


Écran 8

Désignation	Description	Valeurs
Type de valeur	Ce paramètre définit la nature de la valeur émise.	Valeur en %, Température, Niveau de luminosité, Valeur d'éclairement, Valeur 2 octets. Valeur par défaut : Valeur en %.
Valeur	Ce paramètre définit une valeur à émettre sur le bus.	Valeur en % 0% à 100% par pas de 1% Valeur par défaut : 0 % Température 0°C à 40°C par pas de 0,5°C Valeur par défaut : 20 °C Niveau de luminosité 0 lux à 1000 lux par pas de 50 lux Valeur par défaut : 300 lux Valeur d'éclairement 0% à 100% par pas de 1% Valeur par défaut : 0 % Valeur 2 octets 0 à 65535 par pas de 1 Valeur par défaut : 0

2.3.10 Description de la fonction Mode 2 canaux ON/OFF

Le mode 2 canaux ON/OFF permet de réaliser deux fonctions différentes à partir du même bouton poussoir. La distinction entre les deux fonctions se fait par un appui court ou un appui long (la durée de l'appui long est réglable dans l'écran paramétrage général, via le paramètre Durée d'appui long Mode 2 canaux). En mode 2 canaux, seules les fonctions ON, OFF et télérupteur sont disponibles. Un appui court permet d'émettre des commande ON ou OFF sur le bus via l'objet ON/OFF canal A. Un appui long permet d'émettre des commande ON ou OFF sur le bus via l'objet ON/OFF canal B.



Écran 9

Désignation	Description	Valeurs
Fonction canal A (appui court)	Ce paramètre définit la commande émise lors d'un appui court.	Marche, Éteint, Télérupteur. Valeur par défaut : Télérupteur.
Fonction canal B (appui long)	Ce paramètre définit la commande émise lors d'un appui long.	Marche, Éteint, Télérupteur. Valeur par défaut : ON.

3. Principales caractéristiques

Nombre max. adresses de groupe	252
Nombre max. associations	254
Objets	239

4. Adressage physique

Pour réaliser l'adressage physique ou vérifier la présence du bus, appuyer sur le bouton poussoir lumineux situé sur le mécanisme.

Voyant allumé = présence bus et produit en adressage physique.

Le produit reste en adressage physique jusqu'à ce que l'adresse physique soit transmise par ETS. Un deuxième appui permet de ressortir du mode adressage physique.

