


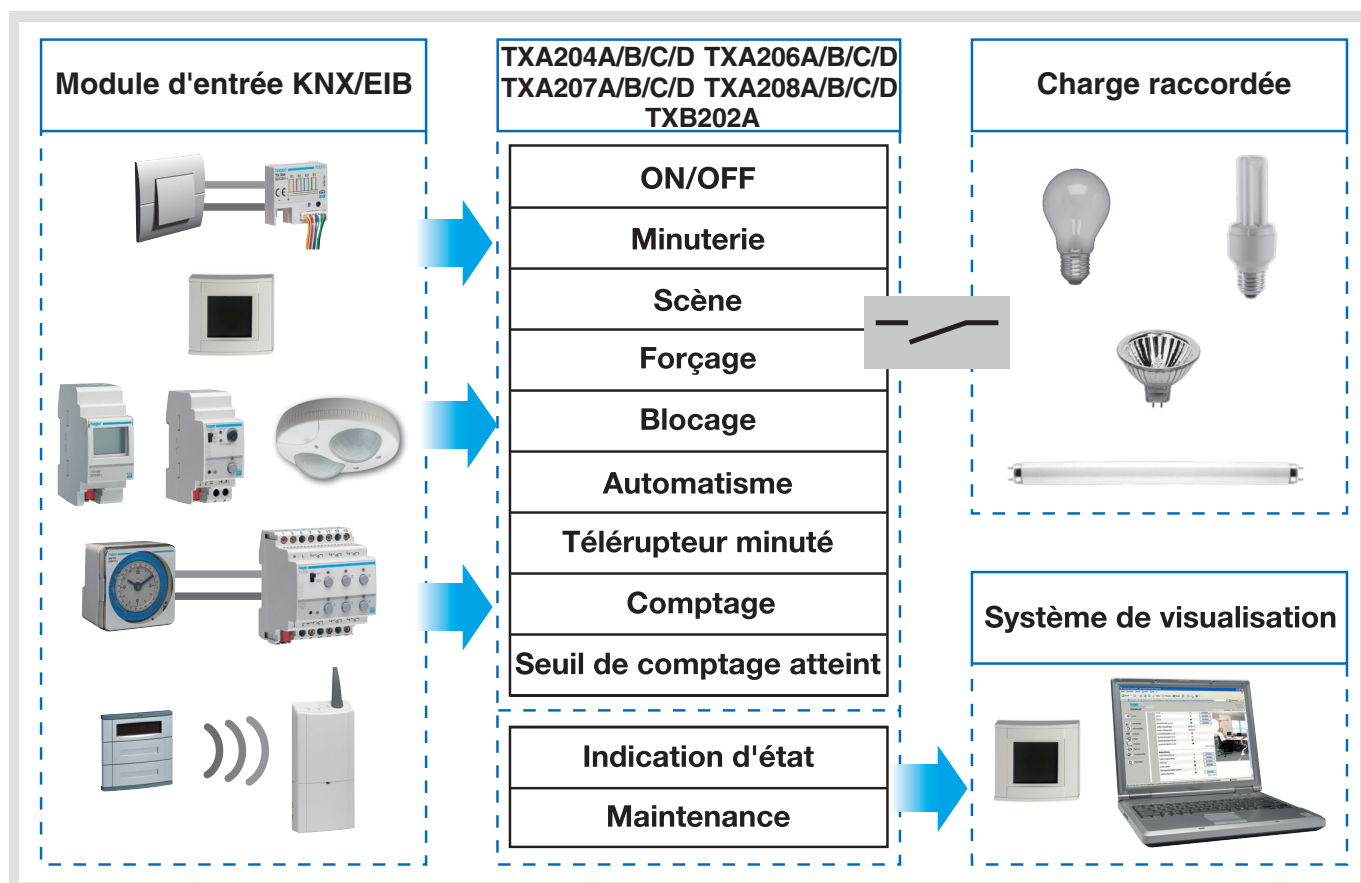


- Catalogue
- Sorties
 - 1 sortie binaire
 - 10 sorties binaires
 - 2 sorties binaires
 - 4 sorties binaires
 - 6 sorties binaires
 - 8 sorties binaires

Logiciel d'application Tebis

TL204B V 3.x Éclairage et Chauffage
 TL206C V 3.x Éclairage et Chauffage
 TL207A V 3.x Éclairage et Volet roulant
 TL208A V 3.x Éclairage et Volet roulant
 TL202A V 3.x Éclairage, Volet roulant et ventilation
 Fonctions Éclairage

	Référence produit	Désignation produit
	TXA204A/B/C/D TXA206A/B/C/D TXA207A/B/C/D TXA208A/B/C/D TXB202A	Module 4 sorties 4/10/16A 230V~/ 16 A charges capacitives Module 6 sorties 4/10/16A 230V~/ 16 A charges capacitives Module 10 sorties 4/10/16A 230V~/ 16 A charges capacitives Module 8 sorties 4/10/16A 230V~/ 16 A charges capacitives avec forçage manuel hors bus Module 2 sorties 4 A 230V~ à encastrer



Sommaire

1. Présentation des fonctions Éclairage des applications TL204B-TL206C-TL207A-TL208A-TL202A	3
2. Configuration et paramétrage des fonctions Éclairage	4
2.1 Paramétrage général	4
2.2 Liste des Objets	5
2.3 Description des fonctions	5
3. Principales caractéristiques	17
4. Adressage physique	18

1. Présentation des fonctions Éclairage des applications TL204B-TL206C-TL207A-TL208A-TL202A

Les logiciels d'applications TL204B-TL206C-TL207A-TL208A-TL202A permettent de configurer individuellement chaque sortie pour des applications Éclairage

Les fonctions principales sont les suivantes :

■ ON/OFF

La fonction ON/OFF permet d'allumer ou d'éteindre un circuit d'éclairage.
La commande peut provenir d'interrupteurs, de boutons poussoirs ou d'automatismes.

■ Indication d'état

La fonction Indication d'état donne l'état du contact de sortie.
Elle permet de réaliser une fonction télérupteur en renvoyant l'Indication d'état sur chacun des boutons poussoirs du groupe.

■ Minuterie

La fonction Minuterie permet d'allumer ou d'éteindre un circuit d'éclairage pour une durée paramétrable.
La sortie peut être temporisée à ON ou à OFF selon le mode de fonctionnement minuterie choisi. La minuterie peut être interrompue avant la fin de la temporisation. Un préavis d'extinction paramétrable signale la fin de la temporisation par une inversion de l'état de la sortie pendant 1 s.

■ Télérupteur minuté

La fonction Télérupteur minuté combine une fonction télérupteur et une temporisation d'extinction.
Un appui court sur un bouton poussoir inverse la sortie. Si la sortie est à ON, elle passe automatiquement à OFF après une temporisation programmable (anti-oubli).
Application : éclairage de greniers, caves, remises, etc.

■ Forçage

La fonction Forçage permet de forcer une sortie dans un état défini, ON ou OFF.
Cette commande a la priorité la plus haute. Aucune autre commande n'est prise en compte si un forçage est actif. Seule une commande de fin de forçage autorise à nouveau les autres commandes.
Application : maintien d'un éclairage allumé pour raisons de sécurité.

■ Blocage

La fonction Blocage permet de verrouiller une sortie dans son état courant.
Cette commande est prioritaire mais de priorité moins élevée que le Forçage. Le blocage interdit toute action jusqu'à l'envoi d'une commande de fin de blocage.
La durée du blocage peut être temporisée.

■ Scène

La fonction Scène permet de regrouper un ensemble de sorties. Ces sorties peuvent être mises dans un état prédéfini paramétrable.
Une scène est activée par l'appui sur un seul bouton poussoir.
Chaque sortie peut être intégrée dans 32 scènes différentes.

■ Minuterie et automatisme

Les fonctions Minuterie et Automatisation permettent de commander les sorties conditionnées par :

- des fonctions temporisations : alternance minuterie/télérupteur, minuterie, retard à l'enclenchement, retard au déclenchement, retard à l'enclenchement et au déclenchement,
- des fonctions automatismes : autorisation, combinaisons logiques ET ou OU.

■ Comptage

La fonction Comptage permet de comptabiliser la durée cumulée à ON ou à OFF d'une sortie.
Un seuil de déclenchement d'alerte peut être programmé.

■ Mode Manu *

Le mode Manu permet d'isoler le produit du Bus.
Dans ce mode il est possible de forcer localement chacune des sorties.

*Sauf référence TXB202A

2. Configuration et paramétrage des fonctions Éclairage

2.1 Paramétrage général

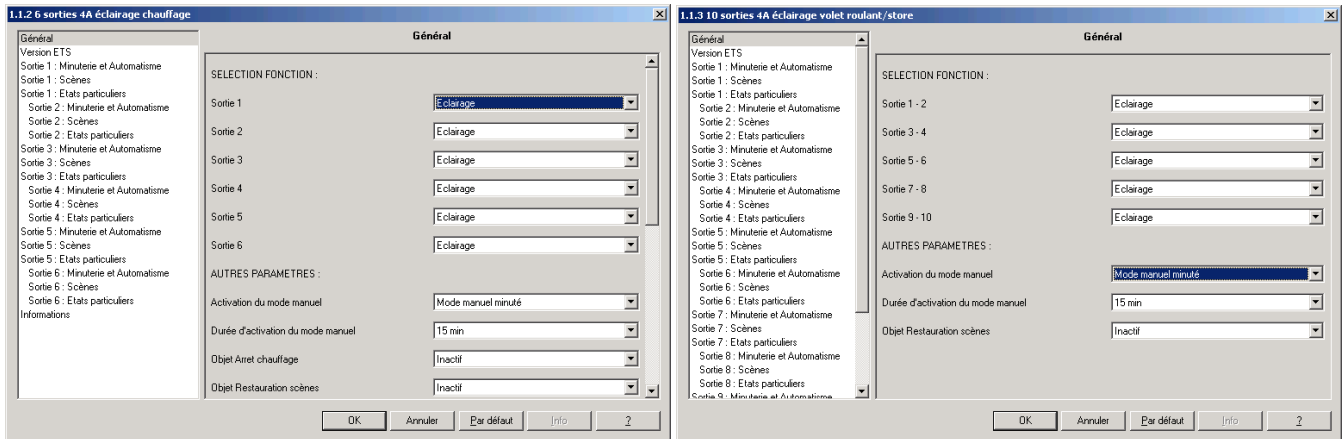
■ Sélection de la version ETS

Ce paramètre permet d'optimiser la présentation des paramètres en fonction de la version ETS utilisée. Aller dans l'écran Version ETS et sélectionner la version souhaitée : ETS2 ou ETS3.

Valeur par défaut : ETS3.

■ Sélection fonction

Aller dans l'écran Général et sélectionner Éclairage pour toutes les sorties concernées.



réf. TXA204-206

Écran 1

réf. TXA207-208

■ Autres paramètres

Désignation	Description	Valeurs
Activation du mode manuel*	Ce paramètre rend actif ou inactif le commutateur à 2 positions situé sur la face avant du produit. Ce commutateur permet de sélectionner le mode Manu ou le mode Auto. En mode Manu les sorties peuvent être commandées à partir des boutons poussoirs de la face avant du produit. En mode Auto, les ordres en provenance du bus contrôlent les sorties.	Mode manuel autorisé, Mode manuel inhibé, Mode manuel minuté. - Mode manuel autorisé : le mode manuel est activable en permanence. - Mode manuel inhibé : le commutateur est inhibé en permanence. Il est impossible de passer en mode manuel. - Mode manuel minuté : le mode manuel peut être activé pour une durée paramétrable. Valeur par défaut : Mode manuel autorisé.
Durée d'activation du mode manuel**	Ce paramètre définit le temps pendant lequel le mode manuel sera activé.	15, 30, 60 min. Valeur par défaut : 15 min.
Objet Restauration scènes*** (voir aussi fonction Scène)	Si la valeur est Actif, les valeurs associées aux scènes lors du dernier téléchargement sont restaurées lors de la réception de cet objet.	Inactif, Actif. Valeur par défaut : Inactif.

* Lorsque la position du commutateur n'est pas cohérente avec l'état du produit, les voyants associés aux sorties s'allument en séquence.

** Ce paramètre n'est visible que si le paramètre Activation du mode manuel a la valeur : Mode manuel minuté.

*** Pour la référence TXB202A, le paramètre Objet Restauration des scènes, est le seul disponible.

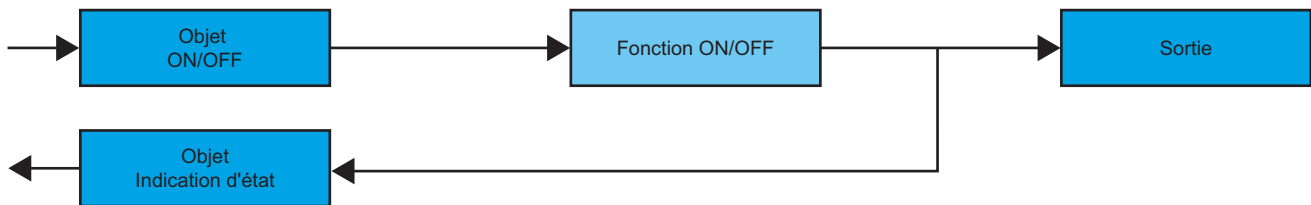
2.2 Liste des Objets

N°	Nom	Fonction de l'Objet	longueur	K	L	E	T	Act	Priorité	N°	Nom	Fonction de l'Objet	longueur	K	L	E	T	Act	Priorité
0	Sortie 1	ON / OFF	1 bit	K	L	E	-	Act	Bas	37	Sortie 8	Forçage	2 bit	K	L	E	-	Act	Bas
1	Sortie 1	Minuterie	1 bit	K	L	E	-	Act	Bas	38	Sortie 8	Scène	1 Byte	K	L	E	-	Act	Bas
2	Sortie 1	Forçage	2 bit	K	L	E	-	Act	Bas	39	Sortie 8	Indication d'état	1 bit	K	L	-	T	Act	Bas
3	Sortie 1	Scène	1 Byte	K	L	E	-	Act	Bas	40	Sortie 9	ON / OFF	1 bit	K	L	E	-	Act	Bas
4	Sortie 1	Indication d'état	1 bit	K	L	-	T	Act	Bas	41	Sortie 9	Minuterie	1 bit	K	L	E	-	Act	Bas
5	Sortie 2	ON / OFF	1 bit	K	L	E	-	Act	Bas	42	Sortie 9	Forçage	2 bit	K	L	E	-	Act	Bas
6	Sortie 2	Minuterie	1 bit	K	L	E	-	Act	Bas	43	Sortie 9	Scène	1 Byte	K	L	E	-	Act	Bas
7	Sortie 2	Forçage	2 bit	K	L	E	-	Act	Bas	44	Sortie 9	Indication d'état	1 bit	K	L	-	T	Act	Bas
8	Sortie 2	Scène	1 Byte	K	L	E	-	Act	Bas	45	Sortie 10	ON / OFF	1 bit	K	L	E	-	Act	Bas
9	Sortie 2	Indication d'état	1 bit	K	L	-	T	Act	Bas	46	Sortie 10	Minuterie	1 bit	K	L	E	-	Act	Bas
10	Sortie 3	ON / OFF	1 bit	K	L	E	-	Act	Bas	47	Sortie 10	Forçage	2 bit	K	L	E	-	Act	Bas
11	Sortie 3	Minuterie	1 bit	K	L	E	-	Act	Bas	48	Sortie 10	Scène	1 Byte	K	L	E	-	Act	Bas
12	Sortie 3	Forçage	2 bit	K	L	E	-	Act	Bas	49	Sortie 10	Indication d'état	1 bit	K	L	-	T	Act	Bas
13	Sortie 3	Scène	1 Byte	K	L	E	-	Act	Bas	52	Sortie 1	Blocage	1 bit	K	L	E	-	Act	Bas
14	Sortie 3	Indication d'état	1 bit	K	L	-	T	Act	Bas	55	Sortie 1	Comptage	4 Byte	K	L	E	T	Act	Bas
15	Sortie 4	ON / OFF	1 bit	K	L	E	-	Act	Bas	56	Sortie 1	Seuil de comptage a...	1 bit	K	L	-	T	Act	Bas
16	Sortie 4	Minuterie	1 bit	K	L	E	-	Act	Bas	57	Sortie 1	Télérupteur minuté	1 bit	K	L	E	-	Act	Bas
17	Sortie 4	Forçage	2 bit	K	L	E	-	Act	Bas	58	Sortie 1	Remise à zéro comp...	1 bit	K	L	E	-	Act	Bas
18	Sortie 4	Scène	1 Byte	K	L	E	-	Act	Bas	59	Sortie 2	Blocage	1 bit	K	L	E	-	Act	Bas
19	Sortie 4	Indication d'état	1 bit	K	L	-	T	Act	Bas	64	Sortie 2	Télérupteur minuté	1 bit	K	L	E	-	Act	Bas
20	Sortie 5	ON / OFF	1 bit	K	L	E	-	Act	Bas	66	Sortie 3	Blocage	1 bit	K	L	E	-	Act	Bas
21	Sortie 5	Minuterie	1 bit	K	L	E	-	Act	Bas	71	Sortie 3	Télérupteur minuté	1 bit	K	L	E	-	Act	Bas
22	Sortie 5	Forçage	2 bit	K	L	E	-	Act	Bas	73	Sortie 4	Blocage	1 bit	K	L	E	-	Act	Bas
23	Sortie 5	Scène	1 Byte	K	L	E	-	Act	Bas	78	Sortie 4	Télérupteur minuté	1 bit	K	L	E	-	Act	Bas
24	Sortie 5	Indication d'état	1 bit	K	L	-	T	Act	Bas	80	Sortie 5	Blocage	1 bit	K	L	E	-	Act	Bas
25	Sortie 6	ON / OFF	1 bit	K	L	E	-	Act	Bas	85	Sortie 5	Télérupteur minuté	1 bit	K	L	E	-	Act	Bas
26	Sortie 6	Minuterie	1 bit	K	L	E	-	Act	Bas	87	Sortie 6	Blocage	1 bit	K	L	E	-	Act	Bas
27	Sortie 6	Forçage	2 bit	K	L	E	-	Act	Bas	92	Sortie 6	Télérupteur minuté	1 bit	K	L	E	-	Act	Bas
28	Sortie 6	Scène	1 Byte	K	L	E	-	Act	Bas	94	Sortie 7	Blocage	1 bit	K	L	E	-	Act	Bas
29	Sortie 6	Indication d'état	1 bit	K	L	-	T	Act	Bas	99	Sortie 7	Télérupteur minuté	1 bit	K	L	E	-	Act	Bas
30	Sortie 7	ON / OFF	1 bit	K	L	E	-	Act	Bas	101	Sortie 8	Blocage	1 bit	K	L	E	-	Act	Bas
31	Sortie 7	Minuterie	1 bit	K	L	E	-	Act	Bas	106	Sortie 8	Télérupteur minuté	1 bit	K	L	E	-	Act	Bas
32	Sortie 7	Forçage	2 bit	K	L	E	-	Act	Bas	108	Sortie 9	Blocage	1 bit	K	L	E	-	Act	Bas
33	Sortie 7	Scène	1 Byte	K	L	E	-	Act	Bas	113	Sortie 9	Télérupteur minuté	1 bit	K	L	E	-	Act	Bas
34	Sortie 7	Indication d'état	1 bit	K	L	-	T	Act	Bas	115	Sortie 10	Blocage	1 bit	K	L	E	-	Act	Bas
35	Sortie 8	ON / OFF	1 bit	K	L	E	-	Act	Bas	120	Sortie 10	Télérupteur minuté	1 bit	K	L	E	-	Act	Bas
36	Sortie 8	Minuterie	1 bit	K	L	E	-	Act	Bas	123	Toutes les sorties	Maintenance	2 Byte	K	L	-	T	Act	Bas

2.3 Description des fonctions

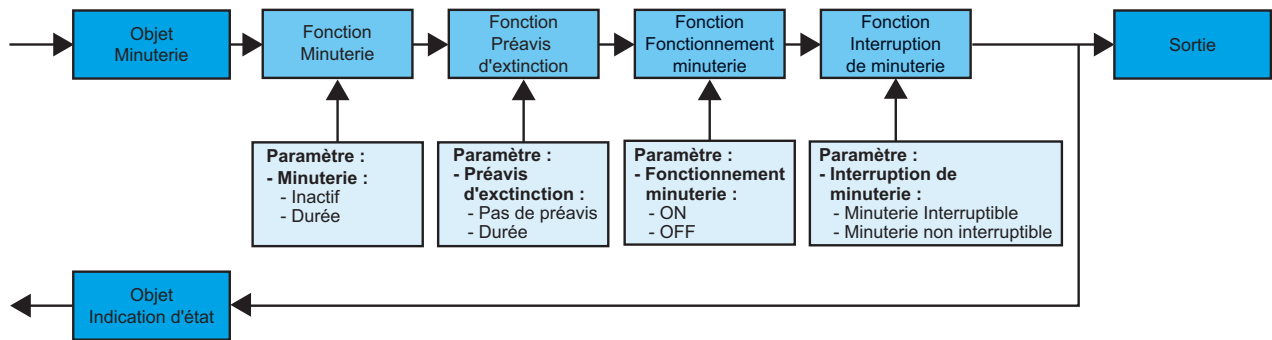
■ Fonctions ON/OFF et Indication d'état

La fonction ON/OFF permet de commuter la sortie à ON ou à OFF à l'aide de l'objet ON/OFF. L'état de la sortie dépend de l'activation d'autres fonctions et des paramètres associés : forçage, type de sortie, automatisme, scène, etc. L'état de la sortie est signalé sur le bus par l'objet Indication d'état. L'état réel de la sortie est signalé sur le bus par l'objet Indication d'état.

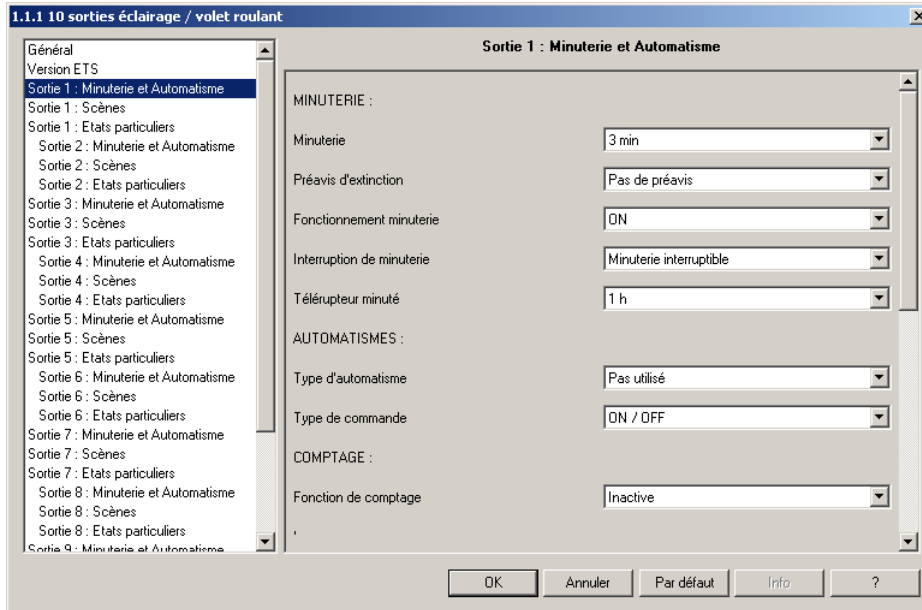


■ Fonction Minuterie

La fonction Minuterie permet d'allumer ou d'éteindre un circuit d'éclairage pour une durée paramétrable. La fonction est déclenchée par l'objet Minuterie.



→ Paramètres



Écran 2

Désignation	Description	Valeurs
Minuterie	Ce paramètre permet de régler la durée de la temporisation.	Inactive, Plage [0.5 s 24 h]* Valeur par défaut : 3 min.
Préavis d'extinction (en fonctionnement ON)	Lorsque le préavis est actif, la sortie passe à OFF durant 1 s. La valeur du paramètre définit le temps avant la fin de la temporisation où le préavis sera appliqué.	Pas de préavis, 15 s, 30 s, 1 min. Valeur par défaut : Pas de préavis.
Fonctionnement minuterie	Ce paramètre définit si la temporisation déclenche un état ON ou OFF.	ON, OFF Valeur par défaut : ON.
Interruption de Minuterie	Ce paramètre autorise ou non l'interruption de la minuterie par un appui long sur le bouton poussoir de commande associé.	Minuterie interruptible, Minuterie non interruptible, Valeur par défaut : Minuterie interruptible.

* Plage de réglage [0.5 s 24 h]

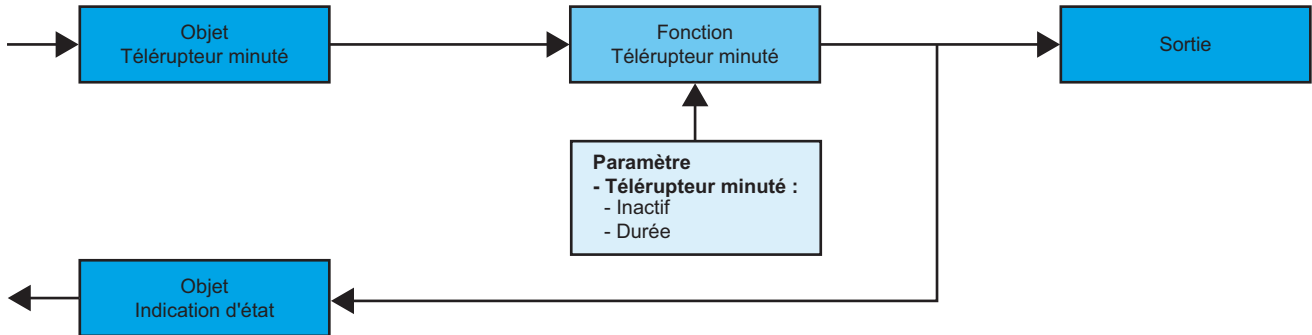
0,5 s, 1 s, 2 s, 3 s, 5 s, 10 s, 15 s, 20 s, 30 s, 40 s, 45 s, 50 s, 1 min, 1 min 15 s, 1 min 30 s, 2 min, 2 min 30 s, 3 min, 4 min, 5 min, 6 min, 7 min, 8 min, 9 min, 10 min, 11 min, 12 min, 13 min, 14 min, 15 min, 20 min, 30 min, 40 min, 50 min, 1 h, 1 h 30 min, 2 h, 2 h 30 min, 3 h, 3 h 30 min, 4 h, 5 h, 6 h, 12 h, 24 h.

Remarque :

- Des commandes Minuterie répétées n fois pendant les dix premières secondes après le début de la temporisation multiplient la durée de la temporisation par n fois la valeur du paramètre Minuterie
- Des commandes minuterie répétées n fois, intervenant 10 s après le début de la temporisation relancent une seule fois la minuterie.

■ Fonction Télérupteur minuté

La fonction Télérupteur minuté permet de réaliser un télérupteur avec une temporisation d'extinction paramétrable (anti-oubli). Cette fonction est déclenchée par l'objet Télérupteur minuté.



→ Écran de paramétrage : voir "Écran 2".

→ Paramètre

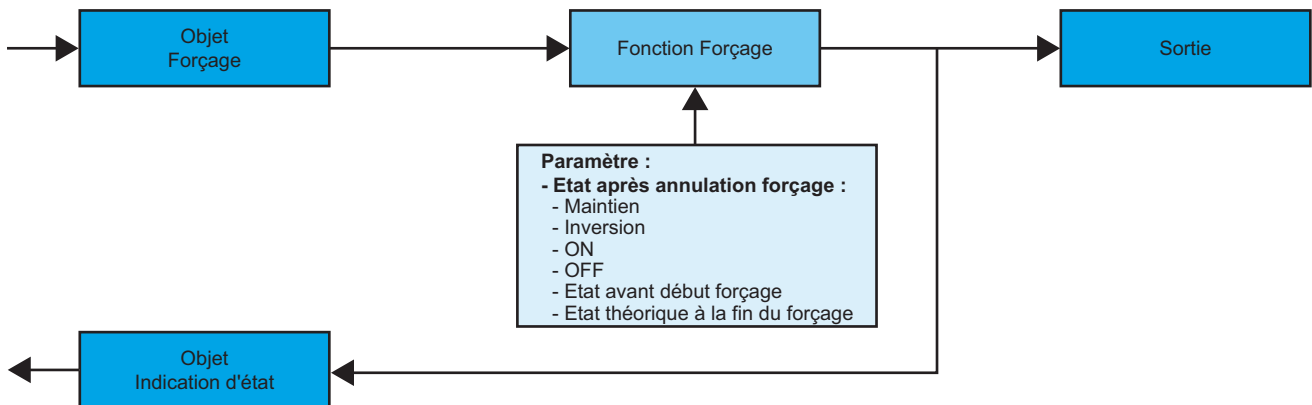
Désignation	Description	Valeurs
Télérupteur minuté	Ce paramètre définit la durée de la temporisation d'extinction.	Inactif, Plage [0.5 s 24 h]* Valeur par défaut : 1 h.

* Plage de réglage [0.5 s 24 h]

0,5 s, 1 s, 2 s, 3 s, 5 s, 10 s, 15 s, 20 s, 30 s, 40 s, 45 s, 50 s, 1 min, 1 min 15 s, 1 min 30 s, 2 min, 2 min 30 s, 3 min, 4 min, 5 min, 6 min, 7 min, 8 min, 9 min, 10 min, 11 min, 12 min, 13 min, 14 min, 15 min, 20 min, 30 min, 40 min, 50 min, 1 h, 1 h 30 min, 2 h, 2 h 30 min, 3 h, 3 h 30 min, 4 h, 5 h, 6 h, 12 h, 24 h.

■ Fonction Forçage

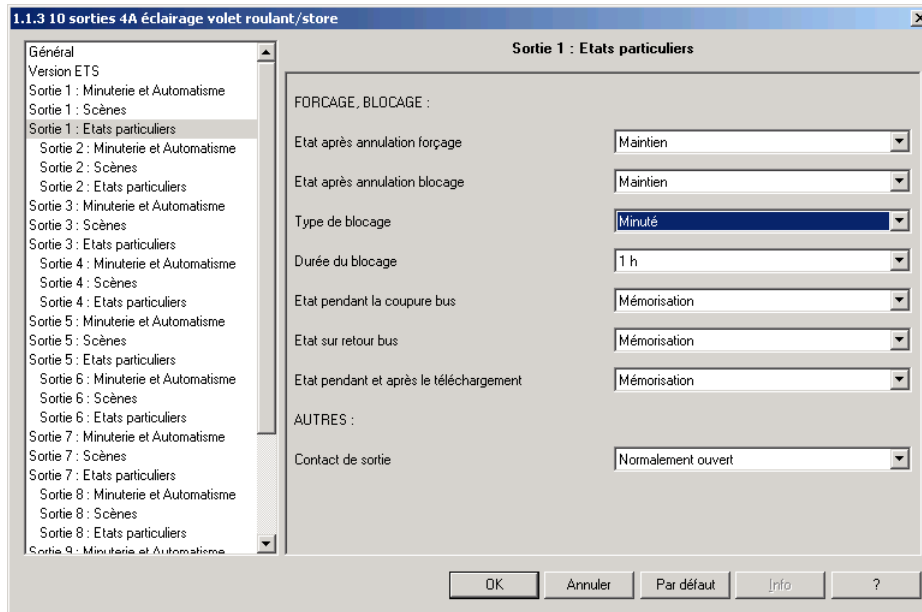
La fonction Forçage permet de forcer et de maintenir les sorties dans un état défini ON ou OFF imposé par l'entrée. Cette fonction est déclenchée par l'objet Forçage. Le forçage est la fonction ayant la priorité la plus élevée. Seule une commande Annulation du forçage met fin au forçage et autorise à nouveau la prise en compte des commandes en provenance du bus.



→ Description de l'objet Forçage.

Bit 1	Bit 0
Comportement de la sortie	

Comportement de la sortie	00 = Fin de forçage 01 = Fin de forçage 10 = Forçage OFF 11 = Forçage ON
---------------------------	---



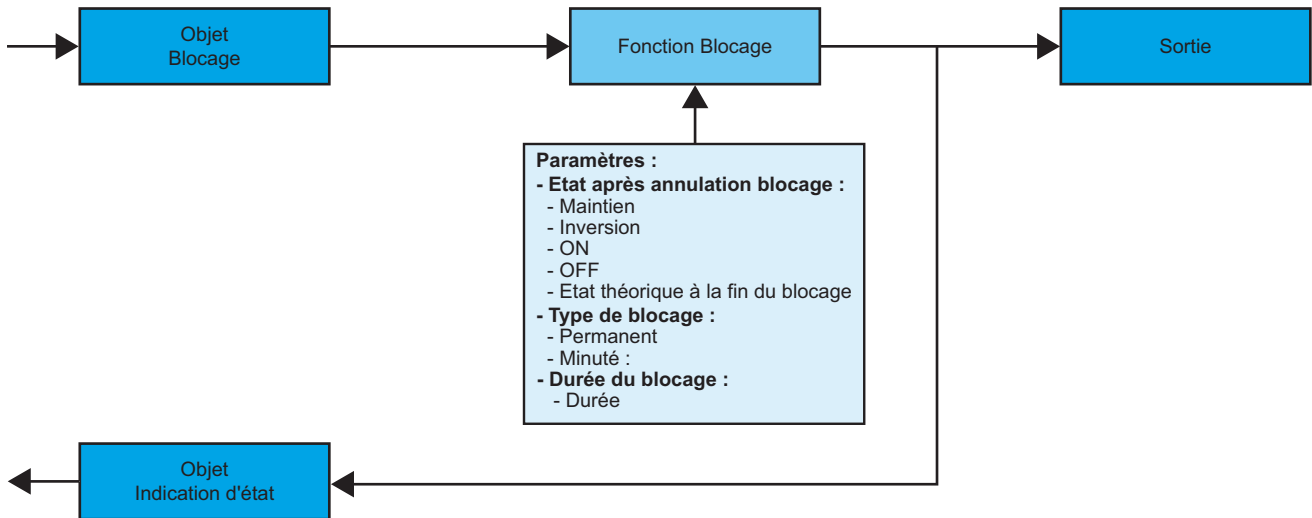
Écran 3

Désignation	Description	Valeurs
État après annulation forçage	Ce paramètre définit l'état de la sortie appliqué à la fin du forçage.	<p>Maintien, Inversion, ON, OFF, État avant début du forçage, État théorique à la fin du forçage.</p> <ul style="list-style-type: none"> - Maintien : maintien de la sortie dans l'état qui existait durant le forçage. - Inversion : inversion de l'état de la sortie par rapport à celui qui existait durant le forçage (ON vers OFF et OFF vers ON). - ON : fait passer la sortie à ON. - OFF : fait passer la sortie à OFF. - État avant début du forçage : fait passer la sortie à l'état qui existait avant la commande Forçage. - État théorique à la fin du forçage : fait passer la sortie à l'état qui existerait si aucune commande de forçage n'avait eu lieu. <p>Valeur par défaut : Maintien.</p>

■ Fonction Blocage

La fonction Blocage permet de verrouiller les sorties dans l'état courant.

Cette fonction est déclenchée par l'objet Blocage. La fonction Blocage est la deuxième fonction la plus prioritaire après le Forçage. Une commande Annulation du blocage met fin au blocage et autorise à nouveau la prise en compte des commandes en provenance du bus. Une commande de forçage met fin au blocage.



→ Écran de paramétrage : voir "Écran 3".

→ Paramètres

Désignation	Description	Valeurs
État après annulation blocage	Ce paramètre définit l'état de la sortie appliqué à la fin du blocage.	Maintien, Inversion, ON, OFF, État théorique à la fin du blocage. - Maintien : maintien de la sortie dans l'état qui existait durant le blocage. - Inversion : inversion de l'état de la sortie par rapport à celui qui existait durant le blocage (ON vers OFF et OFF vers ON). - ON : fait passer la sortie à ON. - OFF : fait passer la sortie à OFF. - État théorique à la fin du blocage : fait passer la sortie à l'état qui existerait si aucune commande de blocage n'avait eu lieu. - Valeur par défaut : Maintien.
Type de blocage	Ce paramètre définit si le blocage est permanent ou minuté.	Permanent, Minuté. Minuté : le blocage est actif pour une durée limitée paramétrable. Valeur par défaut : Permanent.
Durée du blocage**	Ce paramètre définit la durée du blocage.	Plage [0 s 24 h]* Valeur par défaut : 1 h.

* Plage de réglage [0 s 24 h]

0 s, 0,5 s, 1 s, 2 s, 3 s, 5 s, 10 s, 15 s, 20 s, 30 s, 40 s, 45 s, 50 s, 1 min, 1 min 15 s, 1 min 30 s, 2 min, 2 min 30 s, 3 min, 4 min, 5 min, 6 min, 7 min, 8 min, 9 min, 10 min, 11 min, 12 min, 13 min, 14 min, 15 min, 20 min, 30 min, 40 min, 50 min, 1 h, 1 h 30 min, 2 h, 2 h 30 min, 3 h, 3 h 30 min, 4 h, 5 h, 6 h, 12 h, 24 h.

** Ce paramètre n'est visible que si le paramètre Type de blocage a la valeur : Minuté.

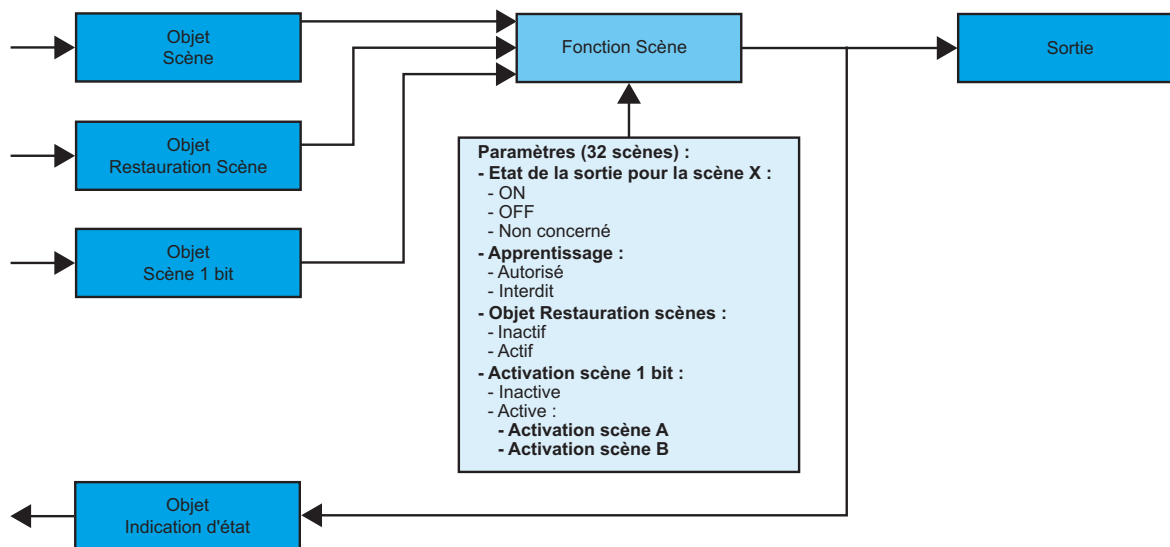
■ Fonction Scène

Une scène permet de commander un groupe de sorties. Chacune des sorties de ce groupe sera mise dans un état prédéfini pour cette scène.

Le groupe de sorties est créé au préalable en établissant le lien entre les sorties devant faire partie de la scène et le bouton poussoir qui va déclencher la scène. Chaque sortie peut être intégrée dans 32 scènes différentes.

La définition de l'état de chaque sortie peut se faire par paramétrage, par apprentissage en ambiance sur les boutons poussoirs de l'installation ou sur le produit.

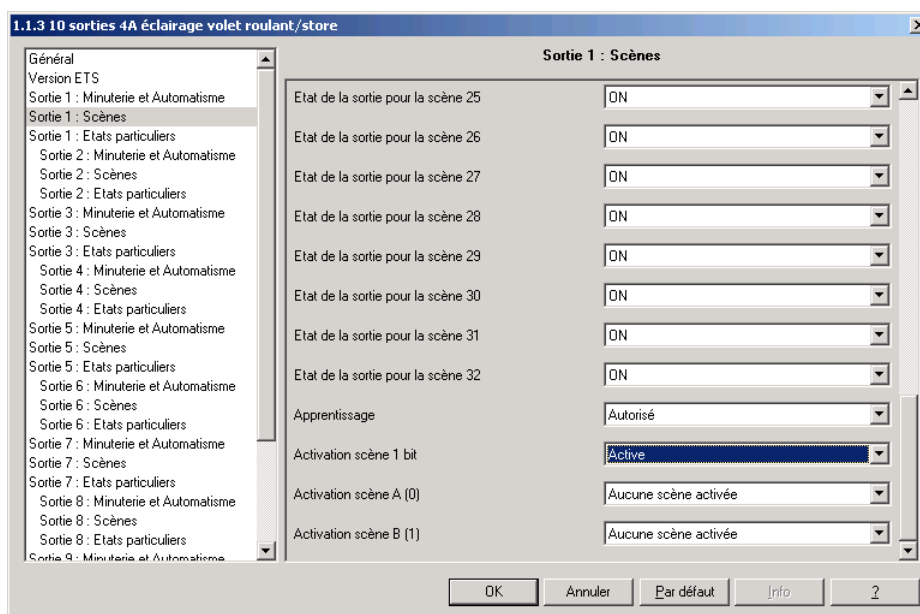
A. Configuration et mémorisation par paramétrage



→ Description de l'objet Scène (1 byte)

7	6	5	4	3	2	1	0
Learn	X	Numéro de scène					

→ Paramètres



Écran 4

Désignation	Description	Valeurs
État de la sortie pour la scène X	Ce paramètre définit l'état de la sortie associé à la scène X.	ON, OFF, Non concerné. Remarque : si la valeur du paramètre est Non concerné, la scène n'aura aucune action sur cette sortie. Valeur par défaut : ON.
Apprentissage	Ce paramètre autorise ou interdit l'apprentissage de la scène.	Autorisé, Interdit. Valeur par défaut : Autorisé.
Activation scène 1 bit	Ce paramètre permet d'activer, à l'aide de l'objet Scène 1 bit, 2 scènes parmi les 32 possibles.	Inactive, Active. Valeur par défaut : Inactive.
Activation scène A (0)/ Activation scène B* (1)	Si la valeur du paramètre Activation scène 1 bit est Active il faut renseigner les paramètres Activation scène A et Activation scène B. Ces paramètres définissent les scènes à activer pour les deux valeurs de l'objet Scène 1 bit.	Aucune scène activée, Scène 1 à Scène 32. Valeur par défaut : Aucune scène activée.

* Ces paramètres ne sont visibles que si le paramètre Activation scène 1 bit a la valeur : Active.

Remarque : un objet Restauration scènes, paramétré dans l'écran général, permet de restaurer les valeurs associées aux sorties lors du dernier téléchargement (voir le paragraphe "Paramétrage général").

B. Apprentissage et mémorisation en ambiance

Cette procédure permet de modifier et de mémoriser une scène par action locale sur les boutons poussoirs situés en ambiance.

- Activer la scène par un appui court sur le bouton poussoir d'ambiance qui déclenche la scène.
- Mettre les sorties dans l'état souhaité à l'aide des boutons poussoirs qui les commandent individuellement.
- Mémoriser l'état des sorties par un appui long supérieur à 5 s sur le bouton poussoir d'ambiance qui déclenche la scène. La mémorisation est signalée par l'inversion de l'état des sorties concernées pendant 3 s.

C. Apprentissage et mémorisation sur le produit

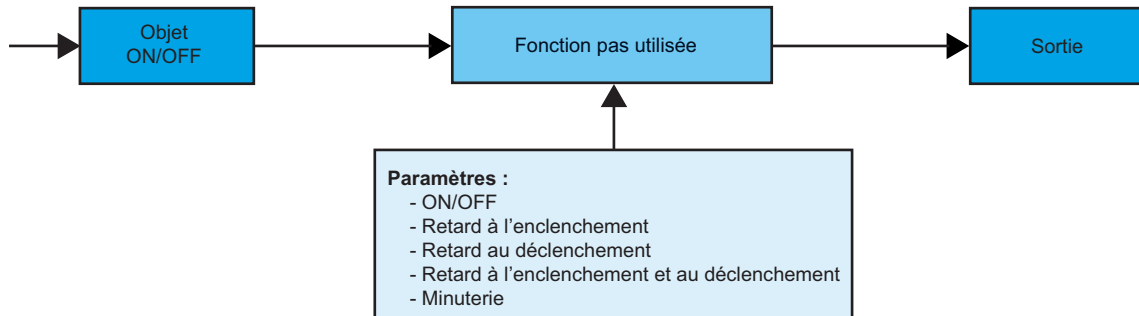
Cette procédure permet de modifier et de mémoriser une scène par action locale sur les boutons poussoirs situés en face avant des produits. Cette procédure permet aussi d'exclure une sortie d'une scène (Non concerné).

- Activer la scène par un appui court sur le bouton poussoir d'ambiance qui déclenche la scène.
- Mémoriser l'état des sorties par un appui long supérieur à 5 s sur le bouton poussoir d'ambiance qui déclenche la scène.
La mise en apprentissage est signalée par l'inversion de l'état des sorties concernées pendant 3 s.
- Dès que les voyants associés aux sorties clignotent lentement, mettre les sorties dans l'état souhaité par appuis courts successifs sur les boutons poussoirs associés aux sorties. Les voyants associés aux sorties reflètent l'état choisi :
 - Éteint si la valeur sélectionnée pour la scène est OFF.
 - Rouge fixe si la valeur sélectionnée pour la scène est ON.
 - Rouge clignotant rapide si la valeur sélectionnée pour la scène est Non concerné.
- Mémoriser l'état sélectionné pour cette scène par un appui long supérieur à 3 s sur le bouton poussoir associé à la sortie. La mémorisation est signalée par le retour au clignotement lent des voyants associés aux sorties.
- Répéter l'étape précédente pour chacune des sorties de la scène.

■ Fonctions Minuterie et Automatisation

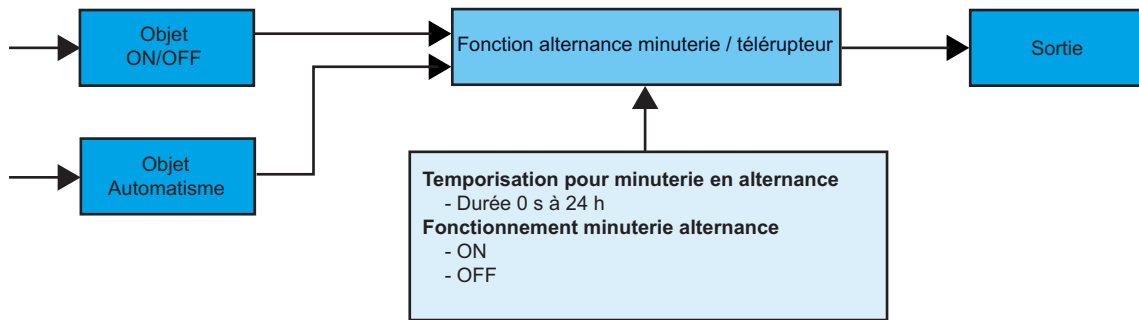
Les fonctions Minuterie et Automatisation permettent de commander les sorties conditionnées par :

- des fonctions temporisations : alternance minuterie/télérupteur, minuterie, retard à l'enclenchement, retard au déclenchement, retard à l'enclenchement et au déclenchement.
- des fonctions automatismes : autorisation, combinaisons logiques ET ou OU.
- Paramètres
L'état de la sortie dépend de la combinaison des paramètres Type d'automatisme et Type de commande.

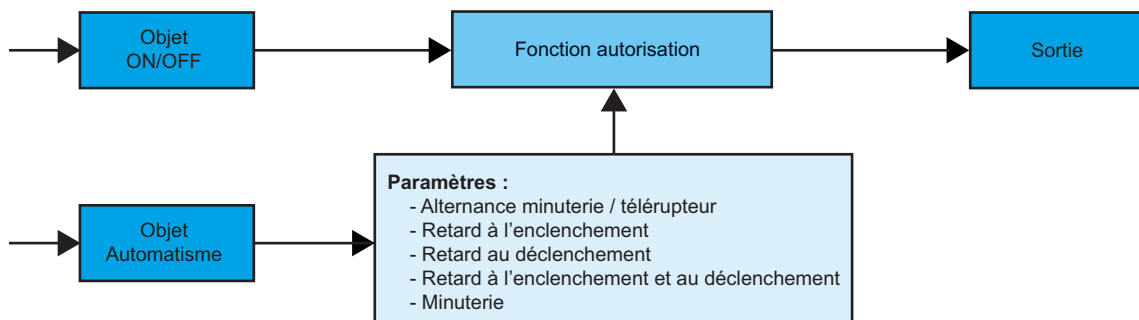


→ Écran de paramétrage : voir "Écran 2"

Type d'automatisme	Type de commande	Fonctionnement	Paramètres
Pas utilisé (par défaut)	ON/OFF (par défaut)	La sortie est commandée directement. L'objet Automatisation est ignoré.	
	Retard à l'enclenchement	La sortie est retardée à l'enclenchement. Temporisation pour retard au déclenchement. L'objet Automatisation est ignoré.	Temporisation pour retard à l'enclenchement : [0.5 s 24 h]* Par défaut : 3 min
	Retard au déclenchement	La sortie est retardée au déclenchement. L'objet Automatisation est ignoré.	Temporisation pour retard au déclenchement : [0.5 s 24 h]* Par défaut : 3 min
	Retard à l'enclenchement et au déclenchement	La sortie est retardée à l'enclenchement et au déclenchement. L'objet Automatisation est ignoré. Les retards à l'enclenchement et au déclenchement peuvent être différents.	Temporisation pour retard à l'enclenchement : [0.5 s 24 h]* Par défaut : 3 min Temporisation pour retard au déclenchement : [0.5 s 24 h]* Par défaut : 3 min
	Minuterie	La sortie est temporisée à ON ou à OFF. L'objet Automatisation est ignoré.	Temporisation pour minuterie : [0.5 s 24 h]** Par défaut : 3 min Fonctionnement pour minuterie : ON, OFF Par défaut : ON

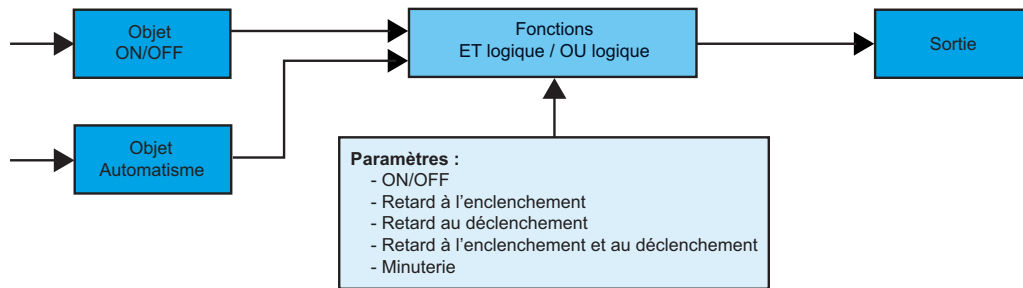


→ Écran de paramétrage : voir "Écran 2"



→ Écran de paramétrage : voir "Écran 2"

Type d'automatisme	Type de commande	Fonctionnement	Paramètres
Autorisation	Alternance minuterie/ télérupteur	La sortie est commandée directement par l'objet ON/OFF si la valeur de l'objet Automatisation est 1. La sortie est temporisée à ON ou à OFF si la valeur de l'objet Automatisation est 0.	Temporisation pour minuterie alternance : [0 s 24 h]** Par défaut : 3 min Fonctionnement pour minuterie alternance : ON, OFF Par défaut : ON
	Retard à l'enclenchement	La sortie est retardée à l'enclenchement si la valeur de l'objet Automatisation est 1. Les commandes ne sont pas prises en compte si la valeur de l'objet Automatisation est 0.	Temporisation pour retard à l'enclenchement : [0.5 s 24 h]* Par défaut : 3 min
	Retard au déclenchement	La sortie est retardée au déclenchement si la valeur de l'objet Automatisation est 1. Les commandes ne sont pas prises en compte si la valeur de l'objet Automatisation est 0.	Temporisation pour retard à l'enclenchement : [0.5 s 24 h]* Par défaut : 3 min
	Retard à l'enclenchement et au déclenchement	La sortie est retardée à l'enclenchement et au déclenchement si la valeur de l'objet Automatisation est 1. Les commandes ne sont pas prises en compte si la valeur de l'objet Automatisation est 0.	Temporisation pour retard à l'enclenchement : [0.5 s 24 h]* Par défaut : 3 min Temporisation pour retard au déclenchement : [0.5 s 24 h]* Par défaut : 3 min
	Minuterie	La sortie est temporisée si la valeur de l'objet Automatisation est 1. Les commandes ne sont pas prises en compte si la valeur de l'objet Automatisation est 0.	Temporisation pour minuterie : [0 s 24 h]** Par défaut : 3 min Fonctionnement pour minuterie : ON, OFF Par défaut : ON



→ Écran de paramétrage : voir "Écran 2".

Type d'automatisme	Type de commande	Fonctionnement	Paramètres
ET logique	ON/OFF	La sortie est le résultat du ET logique entre la valeur de l'objet ON/OFF et la valeur de l'objet Automatisation.	
	Retard à l'enclenchement	La sortie est le résultat du ET logique entre la valeur de l'objet ON/OFF retardé à l'enclenchement et la valeur de l'objet Automatisation.	Temporisation pour retard à l'enclenchement : [0.5 s 24 h]* Par défaut : 3 min
	Retard au déclenchement	La sortie est le résultat du ET logique entre la valeur de l'objet ON/OFF retardé au déclenchement et la valeur de l'objet Automatisation.	Temporisation pour retard au déclenchement : [0.5 s 24 h]* Par défaut : 3 min
	Retard à l'enclenchement et au déclenchement	La sortie est le résultat du ET logique entre la valeur de l'objet ON/OFF retardé à l'enclenchement et au déclenchement et la valeur de l'objet Automatisation.	Temporisation pour retard à l'enclenchement : [0.5 s 24 h]* Par défaut : 3 min Temporisation pour retard au déclenchement : [0.5 s 24 h]* Par défaut : 3 min
	Minuterie	La sortie est le résultat du ET logique entre la valeur de l'objet ON/OFF temporisé et la valeur de l'objet Automatisation.	Temporisation pour minuterie : [0 s 24 h]** Par défaut : 3 min Fonctionnement pour minuterie : ON, OFF Par défaut : ON

Type d'automatisme	Type de commande	Fonctionnement	Paramètres
OU logique	ON/OFF	La sortie est le résultat du OU logique entre la valeur de l'objet ON/OFF et la valeur de l'objet Automatisme.	
	Retard à l'enclenchement	La sortie est le résultat du OU logique entre la valeur de l'objet ON/OFF retardé à l'enclenchement et la valeur de l'objet Automatisme.	Temporisation pour retard à l'enclenchement : [0.5 s 24 h]* Par défaut : 3 min
	Retard au déclenchement	La sortie est le résultat du OU logique entre la valeur de l'objet ON/OFF retardé au déclenchement et la valeur de l'objet Automatisme.	Temporisation pour retard au déclenchement : [0.5 s 24 h]* Par défaut : 3 min
	Retard à l'enclenchement et au déclenchement	La sortie est le résultat du OU logique entre la valeur de l'objet ON/OFF retardé à l'enclenchement et au déclenchement et la valeur de l'objet Automatisme.	Temporisation pour retard à l'enclenchement : [0.5 s 24 h]* Par défaut : 3 min Temporisation pour retard au déclenchement : [0.5 s 24 h]* Par défaut : 3 min
	Minuterie	La sortie est le résultat du OU logique entre la valeur de l'objet ON/OFF temporisé et la valeur de l'objet Automatisme.	Temporisation pour minuterie : [0 s 24 h]** Par défaut : 3 min Fonctionnement pour minuterie : ON, OFF Par défaut : ON

*Plage de réglage [0.5 s 24 h]

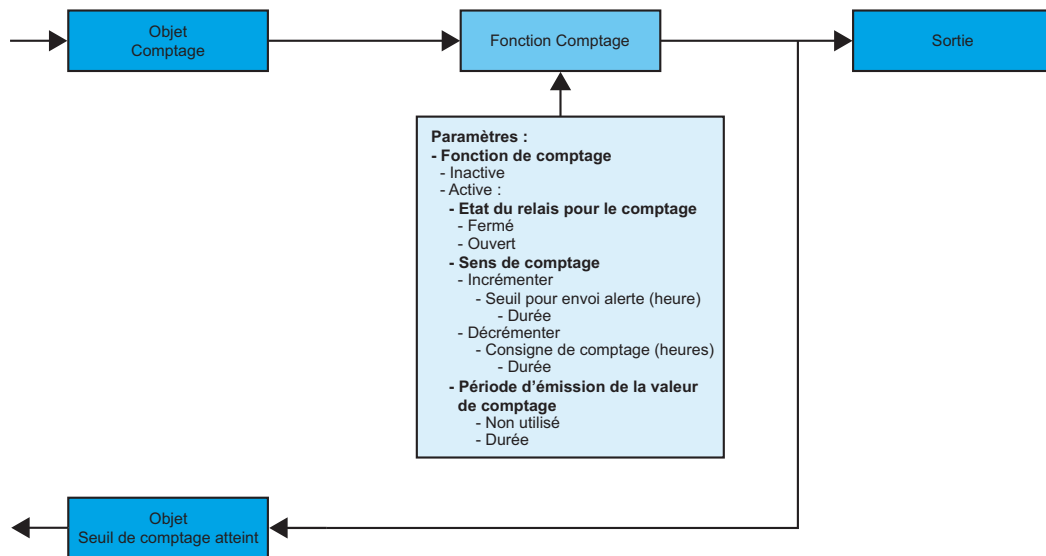
0.5 s, 1 s, 2 s, 3 s, 5 s, 10 s, 15 s, 20 s, 30 s, 40 s, 45 s, 50 s, 1 min, 1 min 15 s, 1 min 30 s, 2 min, 2 min 30 s, 3 min, 4 min, 5 min, 6 min, 7 min, 8 min, 9 min, 10 min, 11 min, 12 min, 13 min, 14 min, 15 min, 20 min, 30 min, 40 min, 50 min, 1 h, 1 h 30 min, 2 h, 2 h 30 min, 3 h, 3 h 30 min, 4 h, 5 h, 6 h, 12 h, 24 h.

**Plage de réglage [0 s 24 h]

0 s, 0.5 s, 1 s, 2 s, 3 s, 5 s, 10 s, 15 s, 20 s, 30 s, 40 s, 45 s, 50 s, 1 min, 1 min 15 s, 1 min 30 s, 2 min, 2 min 30 s, 3 min, 4 min, 5 min, 6 min, 7 min, 8 min, 9 min, 10 min, 11 min, 12 min, 13 min, 14 min, 15 min, 20 min, 30 min, 40 min, 50 min, 1 h, 1 h 30 min, 2 h, 2 h 30 min, 3 h, 3 h 30 min, 4 h, 5 h, 6 h, 12 h, 24 h.

■ Fonction Comptage (Ne concerne pas la réf. TXB202A)

La fonction Comptage permet de mesurer la durée cumulée à ON ou à OFF d'une sortie. La durée est transmise par l'objet Comptage. Un seuil de déclenchement d'alerte peut être programmé. L'alerte est transmise par l'objet Seuil de comptage atteint.



→ Écran de paramétrage : voir "Écran 2".

→ Paramètres

Désignation	Description	Valeurs
Fonction de comptage	Ce paramètre permet d'activer la fonction de comptage. La valeur du compteur peut être lue au travers de l'objet Comptage.	Inactive, Active. Valeur par défaut : Inactive.
État du relais pour le comptage*	Ce paramètre permet de choisir l'état dont on mesure la durée cumulée.	Fermé, Ouvert. Valeur par défaut : Fermé.
Sens de comptage*	Ce paramètre définit le sens de comptage.	Incrémenter, Décrémenter. Valeur par défaut : Incrémenter.
Seuil pour envoi alerte (heure)*	Ce paramètre définit un seuil d'alerte pour lequel l'objet Seuil de comptage atteint sera émis.	de 0 à 10000 heures par pas de 1 heure. Remarque : la remise à zéro de l'objet Seuil de comptage atteint peut se faire par un nouveau téléchargement ou par un outil de visualisation. Valeur par défaut : 1000.
Période d'émission de la valeur de comptage *	Ce paramètre définit la périodicité d'émission de l'objet Comptage.	Non utilisé, [5 s 24 h]** Valeur par défaut : Non utilisé
Consigne de comptage (heure)*	Ce paramètre définit la durée après laquelle une alerte est envoyée	de 0 à 10000 par pas de 1 heure Valeur par défaut : 1000

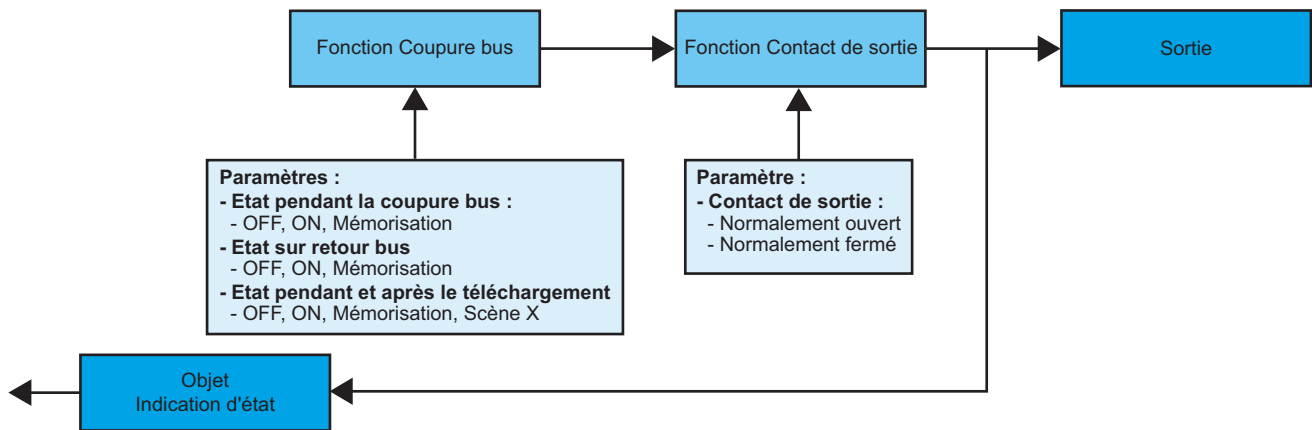
* Ces paramètres ne sont visibles que si le paramètre Fonction de comptage a la valeur : Active.

** Plage de réglage [5 s 24 h]

5 s, 10 s, 30 s, 1 min, 5 min, 10 min, 20 min, 30 min, 40 min, 50 min, 1 h, 1 h 30 min, 2 h, 2 h 30 min, 3 h, 3 h 30 min, 4 h, 5 h, 6 h, 12 h, 24 h.

■ États particuliers

Les paramètres regroupés dans cette section permettent de définir le comportement des sorties dans certains cas particuliers.



→ Écran de paramétrage : voir "Écran 3".

→ Paramètres

Désignation	Description	Valeurs
État pendant la coupure Bus	Ce paramètre définit l'état de la sortie appliqué pendant la coupure du Bus.	OFF, ON, Mémorisation. Valeur par défaut : Mémorisation.
État sur retour Bus	Ce paramètre définit l'état de la sortie appliqué au retour du Bus.	OFF, ON, Mémorisation. Valeur par défaut : Mémorisation.
État pendant et après le téléchargement	Ce paramètre définit l'état de la sortie appliqué pendant et après le téléchargement.	OFF, ON, Mémorisation, Scène X. Valeur par défaut : Mémorisation
Contact de sortie	Ce paramètre définit le type de contact de la sortie.	Normalement ouvert, Normalement fermé. Valeur par défaut : Normalement ouvert.

■ Fonction Maintenance

La Fonction Maintenance permet de transmettre des informations générales du produit par l'objet Maintenance.

→ Description de l'objet Maintenance (2 bytes)

0	0	0	0	0	0	0	0	0	0	0	0	0	0	0	0	1	C
---	---	---	---	---	---	---	---	---	---	---	---	---	---	---	---	---	---

C : Mode de fonctionnement du produit	0 : Auto 1 : Manu
---------------------------------------	----------------------

3. Principales caractéristiques

Produit	TXA204A/B/C/D	TXA208A/B/C/D	TXA206A/B/C/D	TXA207C	TXA202A	
Nombre max. adresses de groupe	254	254	254	254	254	
Nombre max. associations	255	255	255	255	255	
Objets	total	51	98	75	122	26
	par sortie éclairage	12	12	12	12	6
	pour la restauration des scènes	1	1	1	1	1
	pour la maintenance	1	1	1	1	1

4. Adressage physique

Produits modulaires :

Pour réaliser l'adressage physique ou vérifier la présence du bus, appuyer sur le bouton poussoir lumineux situé au-dessus du porte-étiquette sur la droite du produit.

Voyant allumé = présence bus et produit en adressage physique.

Le produit reste en adressage physique jusqu'à ce que l'adresse physique soit transmise par ETS. Un deuxième appui permet de ressortir du mode adressage physique.

L'adressage physique peut se faire en mode Auto ou en mode Manu (☞).

Produits encastrés TXB202A :

Pour réaliser l'adressage physique ou vérifier la présence du bus, appuyer sur le bouton poussoir S1/Addr pour une durée inférieure à 2 s.

Voyant Addr allumé = présence bus et produit en adressage physique.

Le produit reste en adressage physique jusqu'à ce que l'adresse physique soit transmise par ETS. Un deuxième appui permet de ressortir du mode adressage physique.

- Ⓕ HAGER Electro S.A.S.
132, boulevard d'Europe
B.P. 3
F - 67215 Obernai Cedex
<http://www.hagergroup.fr>
Tel. : 03.88.04.78.54

- Ⓑ S.A. Hager Modulec N.V.
Boulevard Industriel 61 Industrielaan
Bruxelles - 1070 - Brussel
<http://www.hagergroup.be>
Tel.: 02/529.47.11

- ⒸH Hager Tehalit AG
Glattalstrasse 521
8153 Rümlang
<http://www.hagergroup.ch>
Tel.: 01 817 71 71