

**EER518**  
Bewegingsmelder Highbay 360°  
opbouw

**Veiligheidsinstructies**

Inbouw en montage van elektrische apparatuur mag alleen worden uitgevoerd door een elektro-technisch installateur volgens de toepasselijke installatienormen, richtlijnen, voorschriften, bepalingen en ongevalpreventievoorschriften van het land.

Bij het niet naleven van de installatie-instructies kan schade aan het apparaat, brand of andere gevaren optreden.

Het apparaat is op grond van het registratiege- drag niet geschikt voor inzet in de inbraakmeld- techniek of in de alarmtechniek.

Deze handleiding maakt deel uit van het product en dient in het bezit van de eindgebruiker te blij- ven.

**Opbouw van het apparaat (afb. 1/6)**

- (1) Aansluitklemmen
- (2) Bevestiging voor borgschroef
- (3) Ontgrendelingsopening
- (4) Bevestigingsborgingen
- (5) Melderlens met geïntegreerde status-led rood/ groen
- (6) Potentiometer inschakelhelderheid
- (7) Potentiometer nalooptijd
- (8) Afdekking voor potentiometer
- (9) Borgschroef
- (10) Invoeropening

**Functie**

**Beoogd gebruik**

- automatisch schakelen van elektrische belastin- gen, afhankelijk van warmtebeweging en omge- vingsverlichting
- Opbouwmontage

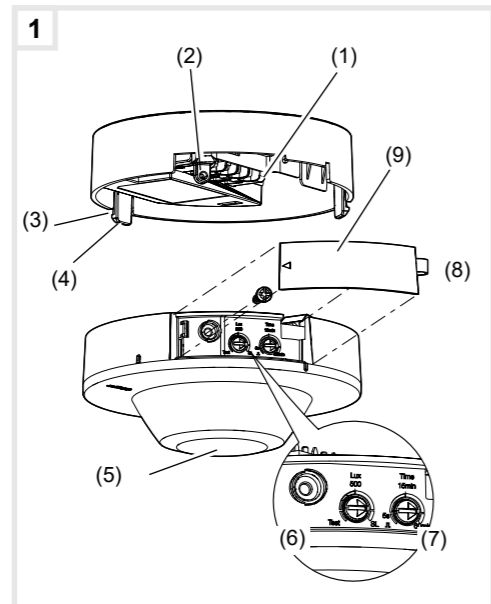
**Producteigenschappen**

- Detectie van beweging, met name in gebieden met een hoog plafond
- Inschakelhelderheid instelbaar
- Nalooptijd instelbaar
- Master/slave-bedrijf
- Optioneel: Modi Automatisch/semi-automatisch kunnen worden ingesteld via een IR configuratie- handzender (zie toebehoren)

**Gedrag tijdens bedrijf**

De bewegingsmelder registreert warmtebeweging veroorzaakt door personen, dieren of voorwerpen conform IEC 63180.

- ingeschakeld gedurende de nalooptijd wordt, wanneer bewegingen in het detectiebereik



herkend worden en de ingestelde inschakelhel- derheid overschreden is. Elke geregistreerde beweging start de nalooptijd opnieuw.

- uitgeschakeld wordt, wanneer in het detectiebe- reik geen verdere bewegingen geregistreerd worden en de ingestelde nalooptijd afgelopen is of de ingestelde inschakelhelderheid wordt over- schreden.

**Informatie voor de elektrotechnisch installateur**

**Montage en elektrische aansluiting**

**GEVAAR!**  
Gevaar voor elektrische schok bij aanraking van spanningvoerende delen!  
Elektrische schokken kunnen de dood tot gevolg hebben!  
Voorafgaand aan werkzaamheden aan het apparaat de aansluitleidingen loskoppelen en spanningvoerende delen in de omgeving afdekken!

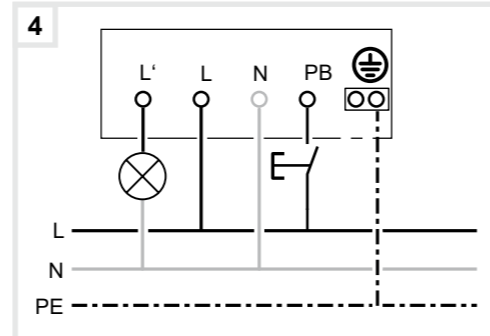
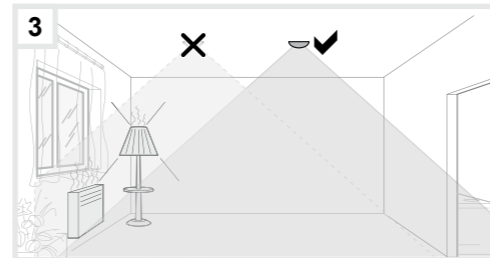
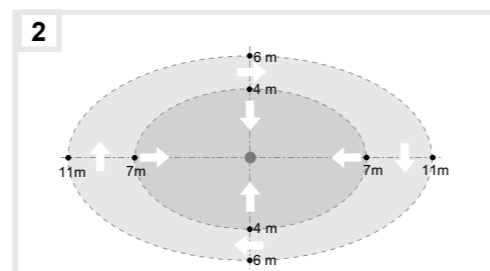
**Montageplaats kiezen**

De bewegingsmelder moet horizontaal aan het plafond worden gemonteerd. Het detectiebereik is maximaal ca. 22 x 12 m. De diameter van het detec- tiebereik is afhankelijk van de montagehoogte. Bij een montagehoogte van 8 m is de diameter op de vloer circa 22 x 12 m. De diameter van het binnens- te detectiebereik met verhoogde detectiegevoelig- heid is 14 x 8 m (afb. 2).

Bij een montagehoogte meer dan 8 m wordt het detectiebereik vergroot maar tegelijkertijd neemt de detectiegevoeligheid af.

Let op de bewegingsrichting: Er wordt onderscheid gemaakt tussen "eropaf lopen" en "dwars passe- ren". Bewegingen dwars op de bewegingsmelder kunnen beter geregistreerd worden dan bewegin- gen naar de bewegingsmelder toe (afb. 2).

Het apparaat moet volledig geïnstalleerd en ges- loten zijn om te voldoen aan de beschermings- klasse IP41.



- Storingsbronnen in het detectiebereik vermijden. Storingsbronnen, bijv. verwarmingen, ventilatie-, airconditioningsinstallaties en afkoelende verlich- tingsmiddelen kunnen tot ongewenste schakelin- gen leiden (afb. 3).
- Trillingsvrije montageplaats kiezen. Trillingen kunnen tot ongewenste schakelingen leiden.

**Aansluiten en monteren (afb. 6)**

- Aansluitkabel door de invoeropening (10) leiden.
- Let op de montagerichting. Het apparaat moet zodanig worden gemonteerd dat de pijl in afb. 7 overeenkomt met de as van het te bewaken bereik.
- Apparatsokkel met de meegeleverde schroef- pluggen-set onder het plafond monteren, indien aanwezig in een inbouwdoos.
- Apparaat conform het aansluitschema (afb. 4) aansluiten.
- Apparaatopzet op de sokkel klikken.
- Borgschroef (9) indraaien.
- Instellingen uitvoeren.
- Afdekking (8) sluiten.

**Ingebruikname**

Nadat de stroom is hersteld, bevindt het appa- raat zich in de opwarmfase (maximaal 45 seconden). Ondertussen knippert de status-led groen. Als het apparaat in de slave-modus staat, knippert de status-led afwisselend rood en groen en is het relais open.

**Detectie testen**

In de teststand werkt de bewegingsmelder met maximale inschakelhelderheid. Bij een gedetec- teerde beweging wordt de aangesloten belasting gedurende circa 2 seconden geschakeld. Na circa 20 testschakelingen neemt de schakelfrequentie af om de aangesloten last te beschermen.

- Potentiometer inschakelhelderheid (6) op **Test** zetten (afb. 1).
- Potentiometer nalooptijd (7) op minimaal (linker aanslag) instellen (afb. 1).

Het apparaat bevindt zich in de testmodus.

- Testen door beweging in het detectiebereik uit te voeren.

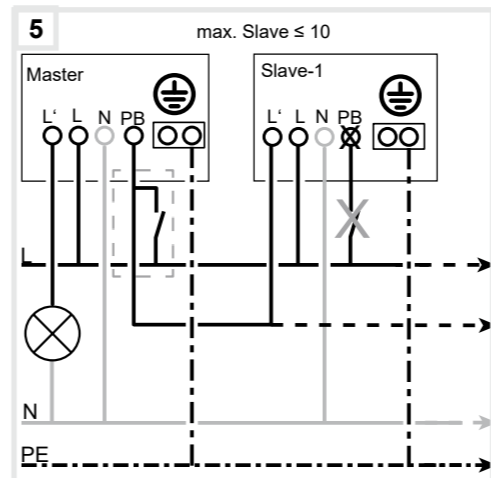
Schakelt de bewegingsmelder zonder beweging in het detectiebereik in, dan zijn storingsbronnen aanwezig (zie montageplaats kiezen).

Na 15 minuten in testmodus en geen beweging gedetecteerd, wordt het apparaat automatisch in- gesteld op de standaardwaarden (500 lux/15 min).

**Inschakelhelderheid instellen**

De inschakelhelderheid is de in de bewegingsmelder opgeslagen helderheidswaarde, waarbij de aange- sloten belasting bij overschrijden schakelt, wanneer bewegingen herkend worden. De helderheidsdremp- pel kan traploos worden ingesteld tussen circa 5 en 2000 Lux (dagstand/helderheidsafhankelijk).

- Potentiometer inschakelhelderheid (6) in de gewenste positie draaien.



**Nalooptijd instellen**

De nalooptijd is de in de bewegingsmelder ingestel- de duur, gedurende welke de verlichting minstens wordt ingeschakeld, wanneer de inschakelhelder- heid overschreden is en een beweging gedetec- teerd wordt. De nalooptijd kan worden ingesteld tussen impuls (ca. 2 s) en 5 s tot 60 min.

- Potentiometer nalooptijd (7) in de gewenste posi- tie draaien.

**Ingebruikname via IR configuratie-handzender**

De inbedrijfstelling kan ook worden uitgevoerd via de IR configuratie-handzender (zie toebehoren).

Raadpleeg de bijgevoegde instructies voor een gedetailleerde beschrijving van de handzender EE807.

**Bediening door IR-handzender**

De IR-handzender kan worden gebruikt om de op de bewegingsmelder aangesloten verlichting te bedienen, bijv. aan/uit.

Raadpleeg de betreffende instructies voor een gedetailleerde beschrijving van de handzender EE808.

**Master/slave-bedrijf**

Om het detectiebereik uit te breiden, kunnen extra apparaten (slave) parallel worden aangesloten op de master/slave-bediening (afb. 6).

Aanvullende informatie over de master-slave- configuratie vindt u op de homepage in het downloadgedeelte van het apparaat.

In de slave-modus mag geen knop worden aangesloten op de **PB-ingang van het slave- apparaat**.

**Instellingen Master (Afb. 1)**

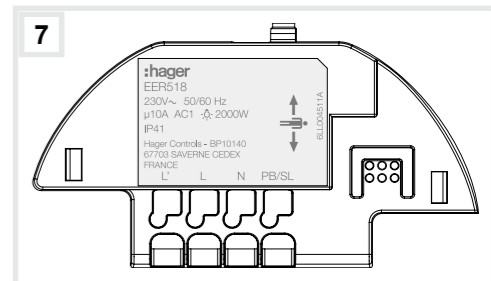
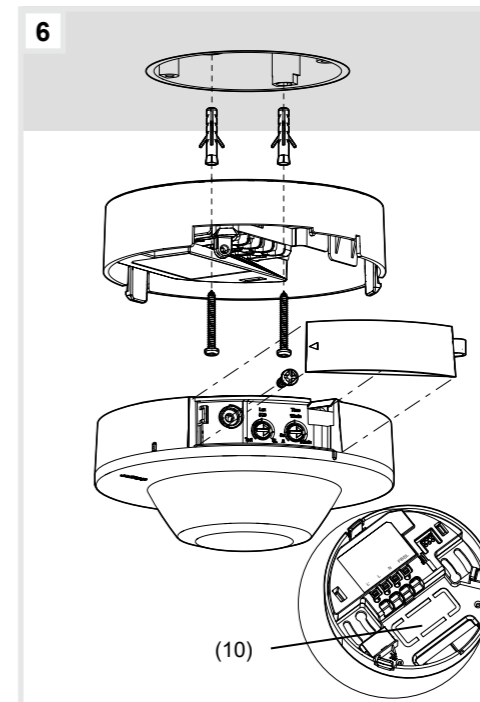
- Inschakelhelderheid instellen (6).
- Nalooptijd instellen (7).

**Slave-instellingen (Afb. 1)**

- Potentiometer inschakelhelderheid (6) op **SL** zetten (afb. 1).
- Pas de potentiometer nalooptijd (7) aan de be- treffende toepassing aan (aanvullende informatie over toepassingsgevallen vindt u in het down- loadgedeelte van het apparaat).

**Detectiebereik aanpassen**

Als het detectiebereik van de melder te groot is of als gebieden moeten worden gedekt die niet bewaakt moeten worden, kan het detectiebereik naar behoefte worden beperkt met behulp van de bijgesloten plakstrips.



**Bijlage**

**Technische gegevens**

Voedingsspanning	230 V~, +10%/-15% 240 V~, +6/-6%
Frequentie	50/60 Hz
Stroomverbruik onbelast	<0,5 W.
Nalooptijd, instelbaar	
- Bedrijf	5 s ... 60 min
- Testmodus, impuls	2 s
- Fabrieksinstelling	~ 15 min
Inschakelhelderheid, instelbaar	5 ... 2000 lux
- Fabrieksinstelling	500 Lux
Aanbevolen montagehoogte	6 m ... 9 m
maximale montagehoogte	10 m
Detectiebereik beweging (montagehoogte 8 m)	
voor de melder langs lopen	~ 22 x 12 m.
Naar de melder toegaan	~ 14 x 8 m
Detectiehoek	ca. 360°
Kabelenlengte tussen het eerste en laatste apparaat	max. 50 m
Aantal slave-apparaten per master	max. 10
Sluitercontact potentiaalgebonden met nuldoorgangsschakeling	10 AAC1, 230 V~
Voorgeschakelde stroomonderbreker	10 A
Gloe- en halogeenlampen 230 V	2000 W
led-lampen/	
Compacte tl-lampen	20 x 20 W (400 W)
Conventionele trafo's	1500 VA
Elektronische trafo's1500 W	
Tl-lampen	
- parallel gecompenseerd	1000 W/130 µF
- met ECG	1000 W
Relatieve vochtigheid (geen condensatie)	30°C, 90%
Bedrijfstemperatuur	-5 °C ... +45 °C
Opslag-/transporttemperatuur	-25 °C... +70 °C
Beschermingsklasse	IP41
Beschermingsklasse	II
Stootbestendigheid	IK 04
Gebruikshoogte	< 2000 m
Afmeting (Ø x H)	105 x 66,2 mm
Aansluitdiameter	
- Insteekklemmen	(2x) 0,5 ... 2,5 mm²
- Aanbevolen aderdoorsnede	1,5 mm²

**Toebehoren**

IR configuratie-handzender	EE807
IR-handzender	EE808

Correcte afvoer van dit product (elek- trisch afval)  
(toe te passen in landen binnen de Europese Unie en andere Europese landen met een speciaal inzamelsysteem).

Dit merkteken op het product of het bijbehorende informa- tiemateriaal duidt erop dat het aan het einde van zijn ge- bruiksduur niet met ander huishoudelijk afval mag worden verwijderd. Om mogelijke schade aan het milieu of de men- selijke gezondheid door ongecontroleerde afvalverwijdering te voorkomen, moet u dit product van andere soorten afval scheiden. Recycle het apparaat, om het duurzame herge- bruik van grondstoffen te bevorderen.

Huishoudelijke gebruikers moeten contact opnemen met de winkel waar ze dit product hebben gekocht of met de gemeente waar ze wonen om te vernemen waar en hoe ze dit product milieuvriendelijk kunnen laten recyclen.

Zakelijke gebruikers moeten contact opnemen met hun leverancier en de algemene voorwaarden van de koop- overeenkomsten nalezen. Dit product moet niet worden gemengd met ander bedrijfsafval voor verwijdering.