

6LE00923A

NL

Veiligheidsinstructies

Inbouw en montage van elektrische apparatuur mag alleen worden uitgevoerd door een elektrotechnisch installateur volgens de toepasselijke installatienormen, richtlijnen, voorschriften, bepalingen en ongevalpreventievoorschriften van het land.

Bij het niet naleven van de installatie-instructies kan schade aan het apparaat, brand of andere gevaren optreden.

Het apparaat is op grond van het registratie-drag niet geschikt voor inzet in de inbraakmeldtechniek of in de alarmtechniek.

Deze handleiding maakt deel uit van het product en dient in het bezit van de eindgebruiker te blijven.

Opbouw van het apparaat (afb. 1/2/7)

- (1) Aansluitklemmen
- (2) Bevestiging voor borgschroef
- (3) Ontgrendelingsopening
- (4) Bevestigingsborgingen
- (5) Melderlens met geïntegreerde status-led rood/groen
- (6) Potentiometer inschakelhelderheid
- (7) Potentiometer nalooptijd
- (8) Afdekking voor potentiometer
- (9) Borgschroef
- (10) Bevestigingsveren
- (11) Trekcontlasting met bevestiging voor kabelbinders
- (12) Afdekking voor aansluitruimte
- (13) Invoeropening

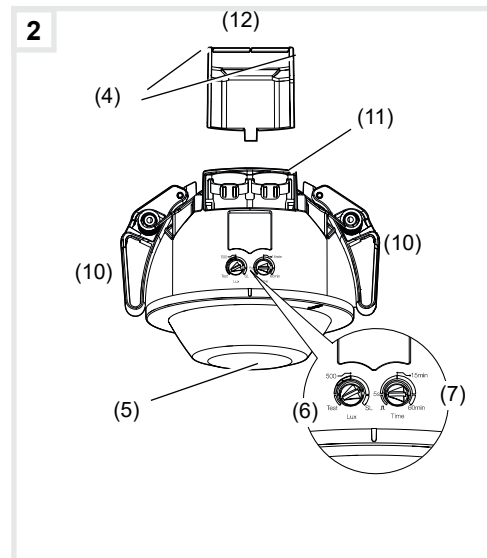
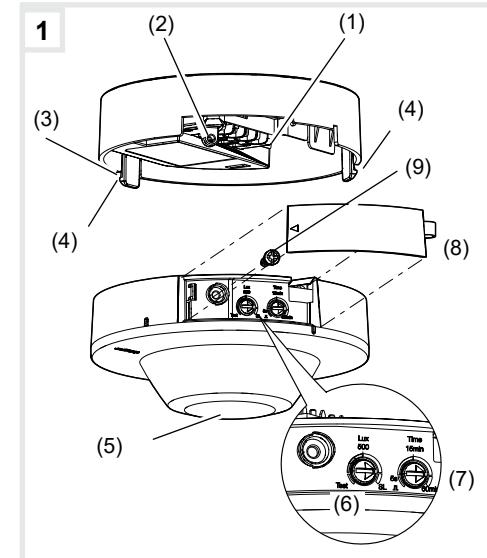
Functie

Beoogd gebruik

- automatisch schakelen van elektrische belastingen, afhankelijk van warmtebeweging en omgevingsverlichting
- EER503: Spouwmontage
- EER513: opbouwmontage of montage op apparaat-inbouwdoos conform geldende norm (z. B. DIN 4907)

Producteigenschappen

- Combinatie van aanwezigheids- en bewegingsmelder met verhoogde detectiegevoeligheid in het centrale aanwezigheidsdetectiebereik
- Inschakelhelderheid instelbaar
- Nalooptijd instelbaar
- Master/slave-bedrijf



- Optioneel: Modi Automatisch/semi-automatisch kunnen worden ingesteld via een IR configuratie-handzender (zie toebehoren)

Gedrag tijdens bedrijf

De bewegingsmelder registreert warmtebeweging veroorzaakt door personen, dieren of voorwerpen conform IEC 63180.

- ingeschakeld gedurende de nalooptijd wordt, wanneer bewegingen in het detectiebereik herkend worden en de ingestelde inschakelhelderheid onderschreden is. Elke geregistreerde beweging start de nalooptijd opnieuw.
- uitgeschakeld wordt, wanneer in het detectiebereik geen verdere bewegingen geregistreerd worden en de ingestelde nalooptijd afgelopen is of de ingestelde inschakelhelderheid wordt overschreden.

Informatie voor de elektrotechnisch installateur

Montage en elektrische aansluiting

⚠ GEVAAR!
Gevaar voor elektrische schok bij aanraking van spanningvoerende delen!
Elektrische schokken kunnen de dood tot gevolg hebben!
Voorafgaand aan werkzaamheden aan het apparaat de aansluitleidingen loskoppelen en spanningvoerende delen in de omgeving afdekken!

Montageplaats kiezen

De bewegingsmelder moet horizontaal aan het plafond worden gemonteerd. Deze heeft een detectiehoek van 360°. De diameter van het detectiebereik is afhankelijk van de montagehoogte. Bij een montagehoogte van 2,5 m is de diameter op de vloer circa 20 m. De diameter van het binnenste detectiebereik met verhoogde detectiegevoeligheid is 10 m (afb. 3).

1 Bij een montagehoogte meer dan 2,5 m wordt het detectiebereik vergroot maar tegelijkertijd neemt de detectiegevoeligheid af.

2 Let op de bewegingsrichting: Er wordt onderscheid gemaakt tussen "eropaf lopen" en "dwars passeren". Bewegingen dwars op de bewegingsmelder kunnen beter geregistreerd worden dan bewegingen naar de bewegingsmelder toe (afb. 3).

3 Het apparaat moet volledig geïnstalleerd en gesloten zijn om te voldoen aan de beschermingsklasse IP41.

■ Bij gebruik als aanwezigheidsmelder moet het apparaat zodanig worden gemonteerd, dat zones met minder bewegingsactiviteit (bureau, zithoek) in het binnenste detectiebereik liggen (afb. 3).

■ Storingsbronnen in het detectiebereik vermijden. Storingsbronnen, bijv. verwarmingen, ventilatie-, airconditioningsinstallaties en afkoelende verlichtingsmiddelen kunnen tot ongewenste schakelingen leiden (afb. 4).

■ Trillingsvrije montageplaats kiezen. Trillingen kunnen tot ongewenste schakelingen leiden.

Variant inbouw EER503 aansluiten en monteren (afb. 8)

- Montage-opening Ø 68 mm maken.
- Bewegingsmelder conform aansluitschema (afb. 5) aansluiten.
- Trekcontlasting met kabelbinders aan de betreffende bevestigingen (11) fixeren.
- Afdekking (12) plaatsen.
- Instellingen uitvoeren.
- De beide bevestigingsveren (10) naar boven gedrukt door de inbouwopening leiden en laten terugveren.

Variante opbouw EER513 aansluiten en monteren (afb. 7)

- Aansluitkabel door de invoeropening (13) leiden.
- Apparatsokkel met de meegeleverde schroef-pluggen-set onder het plafond monteren, indien aanwezig in een inbouwdoos.
- Apparaat conform het aansluitschema (afb. 5) aansluiten.
- Apparaatopzet op de sokkel klikken.
- Borgschroef (9) indraaien.
- Instellingen uitvoeren.
- Afdekking (8) sluiten.

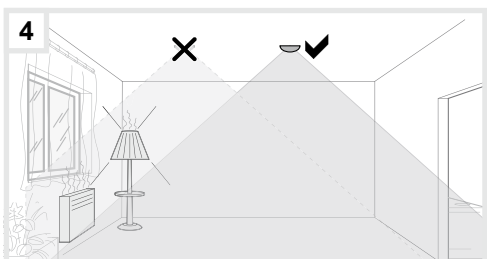
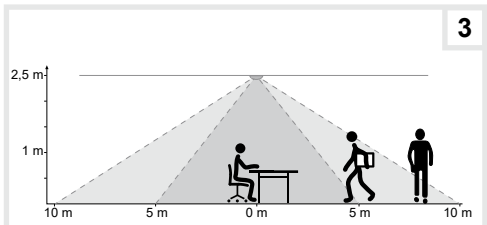
Ingebruikname

1 Nadat de stroom is hersteld, bevindt het apparaat zich in de opwarmfase (maximaal 45 seconden). Ondertussen knippert de status-led groen. Als het apparaat in de slave-modus staat, knippert de status-led afwisselend rood en groen en is het relais open.

Detectie testen

In de teststand werkt de bewegingsmelder met maximale inschakelhelderheid. Bij een gedetecteerde beweging wordt de aangesloten belasting gedurende circa 2 seconden geschakeld. Na circa 20 testschakelingen neemt de schakelfrequentie af om de aangesloten last te beschermen.

- Potentiometer inschakelhelderheid (6) op Test zetten (afb. 1/2).



■ Potentiometer nalooptijd (7) op minimaal (linker aanslag) instellen (afb. 1/2).

Het apparaat bevindt zich in de testmodus.

■ Testen door beweging in het detectiebereik uit te voeren.

1 Schakelt de bewegingsmelder zonder beweging in het detectiebereik in, dan zijn storingsbronnen aanwezig (zie montageplaats kiezen).

2 Na 15 minuten in testmodus en geen beweging gedetecteerd, wordt het apparaat automatisch ingesteld op de standaardwaarden (500 lux/15 min).

Inschakelhelderheid instellen

De inschakelhelderheid is de in de bewegingsmelder opgeslagen helderheidswaarde, waarbij de aangesloten belasting bij onderschrijden schakelt, wanneer bewegingen herkend worden. De helderheidsdrempel kan traploos worden ingesteld tussen circa 5 en 2000 Lux (dagstand/helderheids-onafhankelijk).

- Potentiometer inschakelhelderheid (6) in de gewenste positie draaien.

Nalooptijd instellen

De nalooptijd is de in de bewegingsmelder ingestelde duur, gedurende welke de verlichting minstens wordt ingeschakeld, wanneer de inschakelhelderheid onderschreden is en een beweging gedetecteerd wordt. De nalooptijd kan worden ingesteld tussen impuls (ca. 2 s) en 5 s tot 60 min.

- Potentiometer nalooptijd (7) in de gewenste positie draaien.

Ingebruikname via IR configuratie-handzender

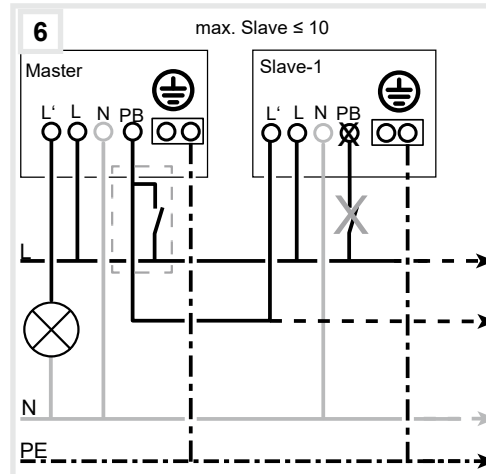
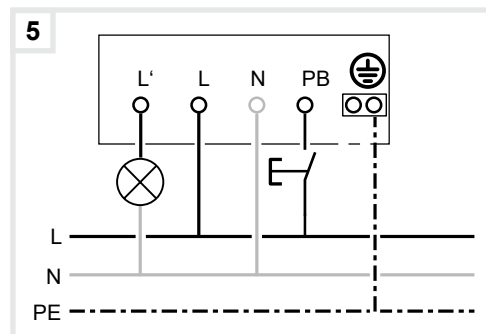
De inbedrijfstelling kan ook worden uitgevoerd via de IR configuratie-handzender (zie toebehoren).

1 Raadpleeg de bijgevoegde instructies voor een gedetailleerde beschrijving van de handzender EE807.

Bediening door IR-handzender

De IR-handzender kan worden gebruikt om de op de bewegingsmelder aangesloten verlichting te bedienen, bijv. aan/uit.

1 Raadpleeg de betreffende instructies voor een



gedetailleerde beschrijving van de handzender EE808.

Master/slave-bedrijf

Om het detectiebereik uit te breiden, kunnen extra apparaten (slave) parallel worden aangesloten op de master/slave-bediening (afb. 6).

1 Aanvullende informatie over de master-slave-configuratie vindt u op de homepage in het downloadgedeelte van het apparaat.

2 In de slave-modus mag geen knop worden aangesloten op de PB-ingang van het slave-apparaat.

Instellingen Master (Afb. 1/2)

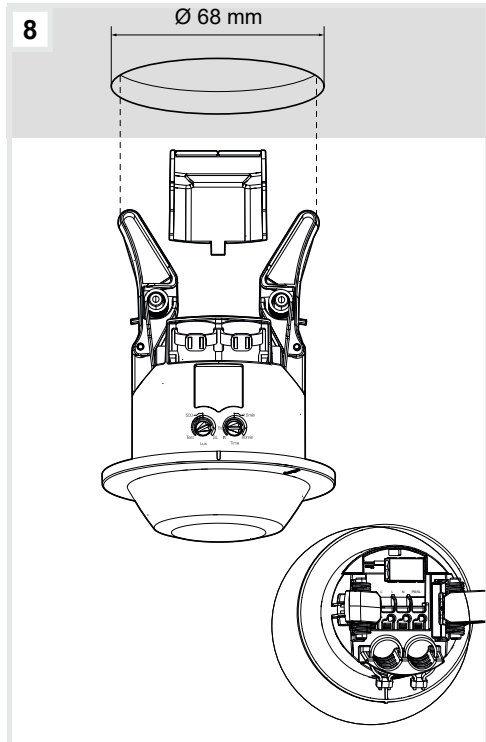
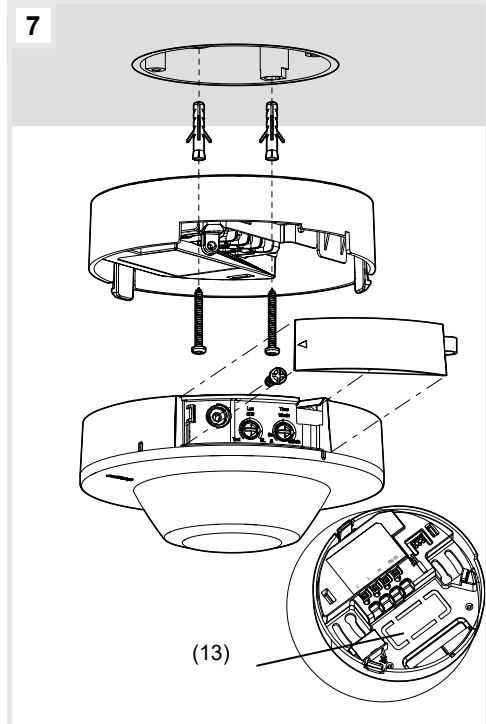
- Inschakelhelderheid instellen (6).

- Nalooptijd instellen (7).

Instellingen Slave (Afb. 1/2)

- Potentiometer inschakelhelderheid (6) op SL zetten (afb. 1/2).

- Pas de potentiometer nalooptijd (7) aan de betreffende toepassing aan (aanvullende



informatie over toepassingsgevallen vindt u in het downloadgedeelte van het apparaat).

Detectiebereik aanpassen

Als het detectiebereik van de melder te groot is of als gebieden moeten worden gedekt die niet bewaakt moeten worden, kan het detectiebereik naar behoefte worden beperkt met behulp van de bijgesloten plakstrips.

Bijlage

Technische gegevens

Voedingsspanning 230 V~, +10%/-15%
240 V~, +6/-6%

Frequentie 50/60 Hz

Stroomverbruik onbelast <0,5 W

Nalooptijd, instelbaar 5 s ... 60 min

- Bedrijf 2 s

- Testmodus, impuls ~ 15 min

- Fabrieksinstelling

Inschakelhelderheid, instelbaar 5 ... 2000 lux

- Fabrieksinstelling 500 Lux

Aanbevolen montagehoogte 2,5 m ... 3,5 m

maximale montagehoogte 4 m

Detectiebereik Ø beweging (montagehoogte 2,5 m) voor de melder langs lopen ~ 20 m

Naar de melder toegeaan ~ 10 m

Detectiebereik Ø aanwezigheid (montagehoogte 2,5 m.) ~ 10 m

Detectiehoek ca. 360°

Kabellengte tussen het eerste en laatste apparaat max. 50 m

Aantal slave-apparaten per master max. 10

Sluitercontact potentiaalgebonden met nuldoorgangsschakeling 10 A AC1, 230 V~

Voorgeschakelde stroomonderbreker 10 A

Gloe- en halogeenlampen 230 V 2000 W

led-lampen/ Compacte tl-lampen 20 x 20 W (400 W)

Conventionele trafo's 1500 VA

Elektronische trafo's 1500 W

TI-lampen

- parallel gecompenseerd 1000 W/130 µF

- met ECG 1000 W

Relatieve vochtigheid (geen condensatie) 30°C, 90%

Bedrijfstemperatuur -5 °C ... +45 °C

Opslag-/transporttemperatuur -25 °C... +70 °C

Beschermingsklasse IP41

Beschermingsklasse II

Stootbestendigheid IK 04

Gebruikshoogte < 2000 m

Afmeting EER503 (Ø x H) 85 x 75,9 mm

Afmeting EER513 (Ø x H) 105 x 59,7 mm

Aansluitdiameter

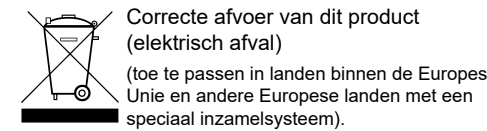
- Instekklemmen (2x) 0,5 ... 2,5 mm²

- Aanbevolen aderdoorsnede 1,5 mm²

Toebehoren

IR configuratie-handzender EE807

IR-handzender EE808



Dit merkteken op het product of het bijbehorende informatiemateriaal duidt erop dat het aan het einde van zijn gebruiksduur niet met ander huishoudelijk afval mag worden verwijderd. Om mogelijke schade aan het milieu of de menselijke gezondheid door ongecontroleerde afvalverwijdering te voorkomen, moet u dit product van andere soorten afval scheiden. Recycle het apparaat, om het duurzame hergebruik van grondstoffen te bevorderen.

Huishoudelijke gebruikers moeten contact opnemen met de winkel waar ze dit product hebben gekocht of met de gemeente waar ze wonen om te vernemen waar en hoe ze dit product milieuvriendelijk kunnen laten recycleren.

Zakelijke gebruikers moeten contact opnemen met hun leverancier en de algemene voorwaarden van de koopovereenkomsten nalezen. Dit product moet niet worden gemengd met ander bedrijfsafval voor verwijdering.